

Datum: 22. Mai 2026
Aktenz.: 25.2/ASP/SZII/AV1/2026
Kontakt: Dr. Giuseppe Bosco
Telefon: 06441 407-7611
Telefax: -
Raum-Nr.: -
E-Mail: asp@lahn-dill-kreis.de
Standort: Schlosstraße 20, 35745 Herborn
Servicezeiten:
Mo. – Fr. 07:30 – 12:30 Uhr
Do. 13:30 – 18:00 Uhr
und nach Vereinbarung

Bekämpfung der Afrikanischen Schweinepest bei Wildschweinen

Gebietsfestlegung und Festlegung tiereseuchenrechtlicher Maßnahmen innerhalb der Sperrzone II

Inhalt

A. Allgemeinverfügung:.....	- 2 -
I. Gebietsfestlegungen	- 2 -
II. Regelungen für die Sperrzone II (Infizierte Zone)	- 3 -
1. Allgemeine Maßnahmen	- 3 -
2. Die Jagd ausübung, Wildschweine, die Verbringung von Wildschweinen und Wildschweinfleisch betreffende Maßnahmen.....	- 4 -
3. Schweinehaltende Betriebe betreffende Maßnahmen	- 7 -
4. Landwirtschaftliche Betriebe betreffende Maßnahmen	- 8 -
5. Ausnahmen	- 11 -
III. Regelungen um Fund-/Erlegeorte ASP-positiver Wildschweine	- 11 -
1. Forstwirtschaftliche Maßnahmen	- 11 -
2. Jagdliche Maßnahmen	- 12 -
3. Verhältnis zu den unter II. angeordneten Maßnahmen	- 13 -
IV. Befristung.....	- 13 -
V. Weitere Anordnungen	- 13 -
B: Begründung.....	- 14 -
Zu I. Gebietsfestlegungen	- 15 -
Zu II. Regelungen für die Sperrzone II (Infizierte Zone)	- 17 -
Zu II.1. Allgemeine Maßnahmen.....	- 17 -

Zu II.2. Die Jagd, Wildschweine, die Verbringung von Wildschweinen und Wildschweinfleisch betreffende Maßnahmen	- 22 -
Zu II.3. Schweinehaltende Betriebe betreffende Maßnahmen.....	- 26 -
Zu II.4. Landwirtschaftliche Betriebe betreffende Maßnahmen.....	- 31 -
Zu II.5. Ausnahmen.....	- 35 -
Zu III. Regelungen um Fundorte ASP-positiver Wildschweine.....	- 35 -
Zu III.1. Forstwirtschaftliche Maßnahmen	- 35 -
Zu III.2. Jagdliche Maßnahmen	- 36 -
Zu III.3. Verhältnis zu den unter II. angeordneten Maßnahmen.....	- 37 -
Zu IV. Befristung.....	- 38 -
Zu V. Weitere Anordnungen	- 38 -
C: Rechtliche Hinweise	- 39 -
D: Rechtsbehelfsbelehrung:.....	- 39 -
E: Anlage: Karte Sperrzone I und II Lahn-Dill-Kreis, Stand 22.05.2026.....	- 41 -

In der oben genannten Angelegenheit ergeht für den Lahn-Dill-Kreis folgende

A. Allgemeinverfügung:

I. Gebietsfestlegungen

Zum Schutz gegen die Afrikanische Schweinepest (ASP) bei Wildschweinen wird für das Gebiet des Lahn-Dill-Kreises eine Sperrzone II (Infizierte Zone) festgelegt.

Die Außengrenzen der Sperrzone II sind in dem als Anlage beigefügten Kartenausschnitt als rote Linie dargestellt, die Sperrzone II ist rot eingefärbt. Die Karte ist zusätzlich über die Homepage des Lahn-Dill-Kreises <https://www.lahn-dill-kreis.de> abrufbar.

Die Sperrzone II betrifft ganz oder teilweise die folgenden Gemeinden bzw. Städte:

- Teile der Stadt Haiger:
 - o Allendorf, nördlich der A45
 - o Haigerseelbach, nordöstlich der A45 / nördlich des Industriegebietes Kalteiche
 - o Steinbach, vollständig
 - o Fellerdilln, vollständig
 - o Dillbrecht, vollständig

- Offdilln, vollständig
 - Niederroßbach, nördlich der L3044 / Grundstraße
 - Oberroßbach, nördlich der L3044 / Grundstraße
 - Weidelbach, nördlich L3044 / Weidelbacher Straße
- Teile der Gemeinde Dietzhölztal:
- Rittershausen, vollständig
 - Ewersbach (Bergebersbach u. Straßebach), nördlich L3044 / Oranienstraße / Hauptstraße und nord-westlich der L3043
 - Mandeln, vollständig

II. Regelungen für die Sperrzone II (Infizierte Zone)

Für die Sperrzone II (Infizierte Zone) werden folgende Regelungen angeordnet:

1. Allgemeine Maßnahmen

- 1.1. Bei sämtlichen Aktivitäten im Freien ist darauf zu achten, dass Wildschweine nicht in die Flucht getrieben werden.
- 1.2. Hunde sind außerhalb geschlossener Ortschaften an der Leine zu führen. Die Anordnung gilt nicht für Kadaversuchhunde und brauchbare Jagdhunde auf der nach dieser Allgemeinverfügung zulässigen Nachsuche. Ferner ausgenommen sind Einsätze und das Training von Hirten-, Jagd-, Assistenz-, Polizei- und Rettungshunden. Für das Training gilt weiterhin das Wegegebot im Wald.
- 1.3. Veranstaltungen mit Schweinen sind untersagt (z. B. Messen, Versteigerungen usw.).
- 1.4. Grundstückseigentümer und Grundstücksbesitzer haben das Betreten ihrer Grundstücke in der freien Landschaft und in den unmittelbar daran angrenzenden Bereichen in Ortslagen durch
 - a) die bei der Kadaversuche tätigen und diese begleitenden, waffenführenden Personen mit Suchhunden, die jeweils von der Veterinärbehörde damit beauftragt wurden oder
 - b) beauftragte Personen der Veterinärbehörde, die Drohnen zu diesem Zweck steuern,
 zu dulden.
- 1.5. Zur Verhinderung der Ausbreitung der Afrikanischen Schweinepest werden Zäune errichtet; diese können mobil oder fest sein. Die Errichtung dieser mobilen und festen Zäune ist für die Dauer der Geltung dieser Allgemeinverfügung von Grundeigentümern,

Nutzungsberechtigten und Personen, die so am Durchgang gehindert werden, zu dulden. Durchlässe und Tore sind immer geschlossen zu halten und nach Verwendung immer wieder unverzüglich zu verschließen.

- 1.6. Radfahren, Reiten, Fußgängerverkehr (bspw. Pilze sammeln, Geocaching) und das Fahren mit Krankenfahrstühlen ist im Waldgebiet zu Zwecken der Erholung ausschließlich auf befestigten Waldwegen oder gekennzeichneten Rad-, Reit- und Wanderwegen gestattet, die von Waldbesitzerinnen und Waldbesitzern oder mit deren Zustimmung angelegt oder gekennzeichnet wurden.

2. Die Jagdausübung, Wildschweine, die Verbringung von Wildschweinen und Wildschweinfleisch betreffende Maßnahmen

2.1. Es gilt ein Verbot der Jagdausübung. Davon ausgenommen sind:

- a) die Nachsuche von Unfallwild oder krankgeschossenem Wild, jeweils mit Kadaversuchhunden, Drohnen oder brauchbaren Jagdhunden am Riemen. Eine Hetze darf nur von anerkannten Nachsuchengespannen im Rahmen des Tierschutzes durchgeführt werden, sofern das Ziel der Tierseuchenbekämpfung dadurch nicht gefährdet und die Versprengung von Schwarzwild bestmöglich vermieden wird.
- b) das Ausbringen von Kirrmaterial und das Anlegen von Kirrstellen, jeweils nach näherer Bestimmung der Veterinärbehörde,
- c) die Anlage und der Einsatz von Saufängen nach näherer Bestimmung der Veterinärbehörde,
- d) das Erlösen von krankgeschossenem oder schwerkrankem Wild im Rahmen des § 22a Abs. 1 des Bundesjagdgesetzes (BJagdG) sowie die Erlegung von angreifenden Wildtieren durch die jeweiligen Jagdausübungsberechtigten oder jeweiligen Inhaber von Jagderlaubnissen sowie durch die bei der Kadaversuche tätigen und diese begleitenden, waffenführenden Personen, die jeweils von der Veterinärbehörde damit beauftragt wurden,
- e) die Ansitz- und Pirschjagd auf Schalenwild, Niederwild und Raubwild im Offenland.
- f) die Ansitz- und Pirschjagd auf Schalenwild im Wald.
- g) die Verwendung von Schalldämpfern wird dringend empfohlen
- h) die Ausübung der Fallenjagd auf Raubwild, auch in befriedeten Bezirken, nach vorheriger Anzeige bei der zuständigen Behörde unter Angabe von Zeitraum, Ort,

Tierart, beteiligten Personen, sowie Reinigungs- und Desinfektionsplan. Der Widerruf bleibt vorbehalten.

- i) Für die Jagdausübung auf Federwild mit Schrot können auf schriftlichen Antrag von der zuständigen Veterinärbehörde im Benehmen mit der Jagd- und Forstbehörde Ausnahmen genehmigt werden, wenn der Abstand zum Wald (§ 2 Abs. 1 Satz 1 BWaldG) und zu potentiellen Schwarzwildeinständen in der Feldflur (u.a. waldähnliche Strukturen wie z. B. Feldgehölze, Schilfbestände, Feldfrüchte wie Mais, Hirse, Raps, Miscanthus, etc.) mindestens 1.000 Meter beträgt,
- j) die Durchführung des Niederwild-Monitorings für Hasen und Rebhühner.

2.2. Bei jeder nach Ziffer II. 2.1. zulässigen Jagdausübung sind folgende Biosicherheitsmaßnahmen einzuhalten:

- a) Personen, die potentiell mit Hausschweinen Kontakt haben, sowie Mitarbeitende von Schweinehaltungsbetrieben sind von der Jagdausübung ausgeschlossen.
- b) Jeglicher Kontakt von Hunden mit Wildschweinen ist zu vermeiden.
- c) Sofern ein Kontakt von Hund oder Mensch mit Wildschweinen nicht vermieden werden kann, ist eine Dekontamination durchzuführen. Diese umfasst mindestens das Waschen des Hundes mit geeignetem Shampoo. Insbesondere die Hundepfoten, der Fang, der Riemen und die Halsbänder sind sorgfältig zu reinigen. Die Transportbox ist nach Benutzung zu reinigen und zu desinfizieren.
- d) Ebenfalls hat vor Verlassen der Sperrzone II eine Reinigung und Desinfektion der Schuhe oder ein Schuhwechsel vor Zustieg in das genutzte Kraftfahrzeug zu erfolgen, sofern ein Kontakt mit Wildschweinen oder Wildschweinkadavern stattgefunden hat. Die Jagdkleidung ist regelmäßig bei mindestens 60 Grad Celsius unter Zugabe von Waschmittel zu reinigen. Fahrzeuge, die bei der Jagdausübung in Sperrzonen eingesetzt wurden, dürfen ohne vorhergehende Reinigung und Desinfektion nicht auf einen Schweinehaltungsbetrieb fahren. Zu verwenden ist ein für die ASP-Bekämpfung geeignetes Handelsdesinfektionsmittel gemäß der tagesaktuellen DVG-Desinfektionsmittelliste für die Tierhaltung mit den in der Spalte 4a für behüllte Viren aufgeführten Eintragungswerte. Hund und Jagdkleidung dürfen ohne Reinigung nicht auf einen Schweinehaltungsbetrieb gebracht werden.

2.3. Jedes verendet aufgefundene Wildschwein ist der zuständigen Behörde des Fundortes unverzüglich, unter Angabe des genauen Fundortes (wenn möglich mit GPS-Daten) zu melden. Die Kennzeichnung, Probenahme, Bergung und

unschädliche Beseitigung der Wildschweine obliegen ausschließlich dem vom Lahn-Dill-Kreis bestimmten Personal.

- 2.4. Lebend oder verendet aufgefundene Wildschweine oder deren Teile sowie Gegenstände, mit denen Wildschweine in Berührung gekommen sein können, dürfen nicht in einen Betrieb mit Schweinehaltung verbracht werden.
- 2.5. Das Verbringen von lebenden Wildschweinen innerhalb der Sperrzone II und aus der für den Lahn-Dill-Kreis ausgewiesenen Sperrzone II heraus ist verboten.
- 2.6. Verbringungen von frischem Fleisch, Fleischerzeugnissen und anderen Erzeugnissen tierischen Ursprungs, tierischen Nebenprodukten (z.B. Gülle, Häuten, Borsten und Folgeprodukten, das bzw. die von für den menschlichen Verzehr bestimmten Körpern von Wildschweinen stammen, sind innerhalb der Sperrzone II und aus der Sperrzone II heraus verboten. Dieses Verbot gilt auch für Verbringungen für den privaten häuslichen Gebrauch und im Zusammenhang mit der Tätigkeit von Jägern, die kleine Mengen von Wildschweinen oder Wildschweinfleisch direkt an den Endverbraucher oder an örtliche Betriebe des Einzelhandels zur direkten Abgabe an den Endverbraucher abgeben, gemäß Art. 1 Abs. 3 Buchst. e der Verordnung (EG) Nr. 853/2004 vom 29. April 2004 mit spezifischen Hygienevorschriften für Lebensmittel tierischen Ursprungs. Das Verbot gilt nicht für den Transport von erlegten Wildschweinen zu einem von der zuständigen Veterinärbehörde bestimmten Kadaversammelplatz. Dieser muss innerhalb der Sperrzone II liegen.
- 2.7. Jagd ausübungs berechtigte haben sicherzustellen, dass
 - a) jedes erlegte Wildschwein der zuständigen Veterinärbehörde des Lahn-Dill-Kreises unverzüglich, unter Angabe des genauen Ortes (wenn möglich mit GPS-Daten) gemeldet wird.
 - b) jedes erlegte Wildschwein unverzüglich mit einer Wildmarke gekennzeichnet wird.
 - c) von jedem erlegten Wildschwein Proben zur serologischen und virologischen Untersuchung (EDTA-Blutproben) auf Afrikanische Schweinepest entnommen werden und jeweils ein vollständig ausgefüllter Probenbegleitschein unter Verwendung der von der Untersuchungseinrichtung vorgegebenen Originalversion ausgestellt wird. Jede Probe muss der zuständigen Veterinärbehörde mit dem zugehörigen Probenbegleitschein, auf dem die

Nummer der Wildmarke angegeben sein muss, nach deren näherer Anweisungen zur Verfügung gestellt werden.

- d) jedes erlegte Wildschwein an einem von der zuständigen Veterinärbehörde bestimmten Ort (Kadaversammelstelle) unschädlich beseitigt wird. Es ist in einem auslaufsicheren Behältnis zu transportieren. Fahrzeuge und Gegenstände die bei jagdlichen Maßnahmen verwendet wurden und mit Wildschweinen oder mit Teilen von Wildschweinen in Berührung gekommen sind, sind zu reinigen und mit einem gegen das ASP-Virus wirksamen Desinfektionsmittel gründlich zu behandeln.

- 2.8 Für jedes in der Sperrzone II im Landkreis Lahn-Dill-Kreis erlegte Wildschwein können Jagdausübungsberechtigte eine Verwurf-Prämie erhalten, wenn die von der zuständigen Veterinärbehörde festgelegten Erfordernisse an die Antragstellung erfüllt sind (u.a. ordnungsgemäße Beprobung auf ASP, dem Antrag eindeutig zuordenbarer Probenbegleitschein, auslaufsichere Verpackung und ordnungsgemäße Entsorgung auf dem Kadaversammelplatz). Der genaue Ablauf und die genauen Erfordernisse für diese Verwurf-Prämie werden durch die Abteilung für Veterinärwesen und Verbraucherschutz des Lahn-Dill-Kreises festgelegt und können von dieser angepasst, ausgesetzt oder aufgehoben werden. Ein Anspruch auf die Auszahlung dieser Prämie besteht grundsätzlich nicht und liegt im Ermessen der Behörde.

3. Schweinehaltende Betriebe betreffende Maßnahmen

- 3.1. Halter von Schweinen teilen dem Amt für Veterinärwesen des Lahn-Dill-Kreises unverzüglich
- a) die Anzahl der gehaltenen Schweine unter Angabe ihrer Nutzungsart und ihres Standorts,
 - b) verendete oder erkrankte, insbesondere fieberhaft erkrankte Schweine mit.
- 3.2. An den Ein- und Ausgängen jeder Schweinehaltung sind geeignete, jederzeit funktionsfähige Desinfektionsmöglichkeiten für Schuhwerk und Hände einzurichten.
- 3.3. Futter und Einstreu sowie alle Gegenstände und Geräte, die mit Schweinen in Berührung kommen können, müssen für Wildschweine unzugänglich aufbewahrt werden.

- 3.4. Verendete und erkrankte, insbesondere fieberhaft erkrankte Schweine, bei denen der Verdacht auf Afrikanische Schweinepest nicht ausgeschlossen werden kann, sind im Hessischen Landeslabor (LHL), virologisch auf Afrikanische Schweinepest untersuchen zu lassen.
- 3.5. Es ist verboten, Schweine aus Betrieben in der Sperrzone II (Infizierten Zone) zu verbringen.
- 3.6. Schweine dürfen auf öffentlichen oder privaten Straßen nicht getrieben werden. Das Treiben auf ausschließlich betrieblichen Wegen innerhalb eingezäunter Areale ohne Nutzung öffentlicher oder nicht betrieblicher privater Wege ist zulässig.
- 3.7. Es ist verboten, Erzeugnisse, die von Schweinen gewonnen wurden, die in der Sperrzone II (Infizierten Zone) gehalten wurden, in andere Mitgliedstaaten oder Drittländer zu verbringen.
- 3.8. Samen, Eizellen und Embryonen, die zur künstlichen Fortpflanzung bestimmt sind, und von Schweinen stammen, die in der Sperrzone II (Infizierten Zone) gehalten wurden, dürfen nur innerhalb der Sperrzone II (Infizierten Zone) verbracht werden.
- 3.9. Frisches Fleisch und Fleischerzeugnisse, einschließlich Tierdarmhüllen, das bzw. die von Schweinen gewonnen wurden, die in der Sperrzone II (Infizierten Zone) gehalten wurden, dürfen nur innerhalb dieser Sperrzone verbracht werden.
- 3.10. Auf dem Betriebsgelände gehaltene Hunde dürfen das Betriebsgelände nur unter Aufsicht verlassen.
- 3.11. Tierische Nebenprodukte, einschließlich Gülle, die von in der Sperrzone II (Infizierten Zone) gehaltenen Schweinen stammen, dürfen nur innerhalb dieser Sperrzone verbracht werden.

4. Landwirtschaftliche Betriebe betreffende Maßnahmen

Für Eigentümer, Bewirtschafter, Pächter oder Besitzer eines landwirtschaftlichen Grundstücks innerhalb der Sperrzone wird die Nutzung der Flächen mit folgender Maßgabe eingeschränkt:

- 4.1. In Sonderkulturen (darunter u. a. Zwiebeln, Kartoffeln, Rüben, Spargel, Erdbeeren, Rebland sowie alle weiteren Gemüse, Kräuter und Obstanlagen einschließlich Streuobst sowie Nussbaumanlagen (ohne Mahd) und Zierpflanzen können bis auf

Weiteres alle auf diesen Flächen vorgesehenen Bearbeitungsschritte einschließlich maschineller Ernte, Düngung, Bewässerung und Pflanzenschutzmaßnahmen vorgenommen werden.

- 4.2. In Flächen mit Ölsaaten, Getreide, Grünland, Gemenge sowie Eiweißpflanzen und Leguminosen einschließlich aller bodendeckenden Kulturen, die keinen unmittelbaren Blick auf den Boden erlauben, sind keine maschinellen Bearbeitungsmaßnahmen und Ernten gestattet, sobald die Kulturen keinen Blick auf den Boden erlauben. Ab einer Wuchshöhe von 60 cm ist hiervon auszugehen.
- 4.3. Pflanzenschutzmaßnahmen mit Drohnen sind in allen Kulturen erlaubt.
- 4.4. Abweichend von Ziffer 4.2. sind das Mähen von Grünland, Bearbeitungsmaßnahmen oder die Ernte von Ölsaaten, Getreide, Gemenge sowie von Eiweißpflanzen und Leguminosen in der Sperrzone II (infizierte Zone) erlaubt, wenn die Fläche am gleichen Tag unter geeigneten Witterungsbedingungen mittels Drohne auf das Vorhandensein von Wildschweinen und Wildschweinkadavern sowie Teilen davon abgesucht worden ist. Sollte sich die Ernte in die Dämmerung oder Abendstunden ziehen, hat der Maschinenführer in besonderem Maß auf Wildschweine zu achten, insbesondere durch angepasste Fahrgeschwindigkeit. Das von der Drohnenführung übergebene Flugprotokoll ist von der Auftraggeberin / dem Auftraggeber fünf Jahre lang aufzubewahren. Ist die Erstellung eines Flugprotokolls nicht möglich, ist eine Bestätigung über die durchgeführte Drohnensuche mit dem Ergebnis der Suche (Name, Kontaktdaten, Datum, Schlagnummer und Ergebnis des Abflugs) festzuhalten. Es wird empfohlen, dass die Drohne über eine Wärmebildtechnik von mindestens 640 x 512 Pixel verfügt. Im Falle der Heuernte ist für die auf die Mahd folgenden Tätigkeiten (Wenden, Pressen) keine weitere Drohnensuche erforderlich. Bei der Maisernte (Körnermais und Silomais für Silage) ist eine Mindestschnitthöhe von 30 cm einzuhalten. Im Einzelfall kann die zuständige Veterinärbehörde auf schriftlichen Antrag Ausnahmen von dem Erfordernis der Drohnenbefliegung zulassen. Des Weiteren kann die zuständige Veterinärbehörde im Einzelfall aufgrund von Veränderungen der Seuchenlage oder der Lage der zu bearbeitenden Fläche, die Mahd von Grünland sowie die Bearbeitung und Ernte von Ölsaaten, Getreide außer Mais, Gemenge sowie Eiweißpflanzen und Leguminosen unter ein Genehmigungserfordernis stellen.
- 4.5. Beim Mais sind alle Bearbeitungsmaßnahmen bis zu einer Wuchshöhe von 1,50 m zulässig. Die Ernte sowie maschinelle Bearbeitungsmaßnahmen ab einer Wuchshöhe

von 1,50 m in der Sperrzone II (infizierte Zone) sind nur nach erfolgter Drohnenbefliegung entsprechend 4.4. zulässig.

Bei der Ernte muss zusätzlich eine Schnitthöhe von 30 cm in der gesamten Sperrzone II eingehalten werden. Hiervon kann abgewichen werden:

- a) wenn sichergestellt wird, dass in der Sperrzone II geernteter Mais vollständig in die Biogasanlage gelangt, nicht für die Fütterung verwendet wird und das Gärsubstrat innerhalb der Sperrzone II ausgebracht wird,
- b) wenn in der Biogasanlage eine Hygienisierung erfolgt.

Eine Genehmigung für die Maisernte ist grundsätzlich nicht nötig. Die zuständige Veterinärbehörde kann jedoch im Einzelfall aufgrund von Veränderungen der Seuchenlage oder der Lage der zu bearbeitenden Fläche die Maisernte oder Bearbeitungsmaßnahmen unter ein Genehmigungserfordernis stellen.

- 4.6. Im Fall, dass die Drohnensuche ergeben hat, dass sich Wildschweine auf der Fläche aufhalten, darf nicht bearbeitet, geerntet oder gemäht werden. Es ist ein neuer Termin für die Drohnensuche und Bearbeitung, Ernte oder Mahd festzulegen. Wurde eine Genehmigung erteilt, muss keine neue Genehmigung eingeholt werden.
- 4.7. Die Verwendung jeglichen Ernteguts (Stroh, Heu und Getreide) und daraus gewonnener Produkte aus der Sperrzone II (infizierte Zone), **in Schweinehaltungsbetrieben** ist ausgeschlossen, es sei denn, diese werden im Fall von Stroh, Gras und Heu für mindestens 6 Monate und im Fall von Getreide und sonstigem Erntegut mindestens 30 Tage vor der Verwendung für Wildschweine unzugänglich gelagert oder einer Hitzebehandlung für mindestens 30 Minuten bei 70°C unterzogen.
- 4.8. Die Verwendung von Erntegut und daraus gewonnener Produkte aus der Sperrzone II (infizierte Zone), in Schweinehaltungsbetrieben ist außerdem zulässig, wenn ein Ernteverfahren angewendet worden ist, das einen Kontakt des Ernteguts mit Wildschweinkadaverteilen ausschließt (z. B. Teildrusch).
- 4.9. Jegliches Erntegut, bei dem eine Verwendung auf einem Schweinehaltungsbetrieb ausgeschlossen ist, kann ohne Anwendung eines besonderen Ernteverfahrens sowie ohne Lagerung oder Hitzebehandlung verwendet werden.

- 4.10. Bis auf weiteres können sämtliche, auch maschinelle Maßnahmen, die nach erfolgter vollständiger Ernte (z. B. Umbruch, weitere Bodenbearbeitung, Nachsaat) auf Flächen nach Ziffer 4.1 - 4.5. vorgenommen werden sollen, erfolgen.
- 4.11. Unter Beachtung der Vorgaben der aktuellen Düngeverordnung können Schweinegülle und Schweine-Mist aus Ställen innerhalb der Sperrzone II (infizierte Zone) auf Flächen innerhalb der Sperrzone II (infizierte Zone) ausgebracht werden. Unter Beachtung der Vorgaben der aktuellen Düngeverordnung können Gülle und Mist von Nutztieren außer Schweinen innerhalb und außerhalb der Sperrzone II (infizierte Zone) ausgebracht werden.
- 4.12. Bei sämtlichen Bearbeitungs- und Erntemaßnahmen sind die Landwirtinnen und Landwirte gehalten, bei der Bewirtschaftung auf mögliche Schweinekadaver sowie lebende Tiere zu achten. Im Fall von Kadaverfunden ist die Maßnahme umgehend zu unterbrechen und der Fund der örtlich zuständigen Veterinärbehörde zu melden. Nach der Bergung und Dekontamination ist die Fundstelle bei der Mahd großzügig zu umfahren.

5. Ausnahmen

Die zuständige Behörde kann auf Antrag Ausnahmen von den Ziffern II. 2.6., 3.5., 3.7., 3.8., 3.9. und 3.11. genehmigen.

III. Regelungen um Fund-/Erlegeorte ASP-positiver Wildschweine

Ergänzend zu den Anordnungen unter Ziffer II. gelten innerhalb eines **Radius von 3 km um ASP-positive Fälle** bei Wildschweinen die nachfolgenden Anordnungen.

1. Forstwirtschaftliche Maßnahmen

Die Ausübung forstwirtschaftlicher Tätigkeiten ist grundsätzlich verboten. Ausgenommen sind, sofern die Störung bzw. Beunruhigung von Schwarzwild ausgeschlossen werden kann, zwischen 30 Minuten vor Sonnenaufgang und 30 Minuten nach Sonnenuntergang:

- a.) Maßnahmen der Hiebsvorbereitung,
- b.) Monitoringmaßnahmen im Rahmen des Waldschutzes,
- c.) Verkehrssicherungsmaßnahmen,
- d.) Maßnahmen zur Anlage und Sicherung von Forstkulturen auf wilddicht gezäunten Flächen,

- e.) Maßnahmen zur Anlage und Sicherung von Forstkulturen auf nicht wilddicht gezäunten Flächen nach vorherigem Abflug mit Drohne und Ausschluss von Schwarzwild. Hinsichtlich der Voraussetzungen des Drohnenabflugs sind die unter Ziffer II. 4.4. genannten grundsätzlichen Regelungen heranzuziehen.
- f.) bestandserhaltende Waldschutzmaßnahmen i. S. d. § 8 HWaldG,
- g.) Holzerntemaßnahmen in einsichtigen Beständen ohne Dickungen,
- h.) Holzabfuhraktivitäten, sofern sie ausschließlich auf Forstwegen stattfinden (dies beinhaltet auch das Ablängen von Stämmen zum Transport).

Weitere Ausnahmen sind auf Antrag im Einzelfall möglich. Der Antrag ist schriftlich an die örtlich zuständige Veterinärbehörde des Lahn-Dill-Kreises, Schloßstraße 20, 35745 Herborn, E-Mail: asp@lahn-dill-kreis.de zu stellen und hat neben den Adress- und Kontaktdaten des Antragstellers und ggf. dem amtlichen Kennzeichen des zu nutzenden Fahrzeugs, die Angabe des Ortes, an dem die forstwirtschaftlichen Tätigkeiten durchgeführt werden sollen, sowie den Antragsgrund zu enthalten. Die zuständige Veterinärbehörde bescheidet Anträge im Einvernehmen mit der zuständigen Forstbehörde. Bezüglich der Pflege von Waldwiesen gelten die Bestimmungen der Landwirtschaft nach Ziffer II. 4.

Bei sämtlichen vorgenannten Tätigkeiten ist auf mögliche Schweinekadaver sowie lebende Tiere zu achten. Im Fall von Kadaverfunden ist die Maßnahme umgehend zu unterbrechen und der Fund unverzüglich der örtlich zuständigen Veterinärbehörde zu melden. Nach der Bergung und Dekontamination ist die Fundstelle großzügig zu umfahren. Im Falle der Sichtung lebender Wildschweine sind die Tätigkeiten einzustellen. Eine Wiederaufnahme der Tätigkeiten ist erst dann möglich, wenn die Wildschweine den Ort verlassen haben, so dass eine Beunruhigung der Tiere durch die Wiederaufnahme der Tätigkeiten ausgeschlossen werden kann.

2. Jagdliche Maßnahmen

Innerhalb eines Radius von 3 km um positive ASP-Fälle bei Wildschweinen in der Sperrzone II gilt ein Verbot der Jagdausübung. Von dem Verbot der Jagdausübung ausgenommen ist

- a) die Nachsuche von Unfallwild oder krankgeschossenem Wild, jeweils mit Kadaversuchhunden, Drohnen oder brauchbaren Jagdhunden am Riemen,
- b) das Ausbringen von Kirrmaterial und das Anlegen von Kirrstellen, jeweils nach näherer Bestimmung der Veterinärbehörde,
- c) die Anlage und der Einsatz von Saufängen nach näherer Bestimmung der Veterinärbehörde,

- d) das Erlösen von krankgeschossenem oder schwerkrankem Wild im Rahmen des § 22a Abs. 1 des BJagdG sowie die Erlegung von angreifenden Wildtieren durch die jeweiligen Jagd ausübungsberechtigten oder jeweiligen Inhaber von Jagderlaubnissen sowie durch die bei der Kadaversuche tätigen und diese begleitenden, waffenführenden Personen, die jeweils von der Veterinärbehörde damit beauftragt wurden,
- e) die Fallenjagd auf Raubwild im Offenland, d.h. im Abstand von mindestens 100 Metern zum Waldrand und zu potentiellen Schwarzwildeinständen in der Feldflur (u.a. waldähnliche Strukturen z. B. Feldgehölze, Schilfbestände, Feldfrüchte, wie Mais, Hirse, Raps, Miscanthus, etc.) nach vorheriger Anzeige unter Angabe von Zeitraum, Ort, Tierart, beteiligten Personen, sowie Reinigungs- und Desinfektionsplan. Der Widerruf bleibt vorbehalten,
- f) die Durchführung des Niederwild-Monitorings für Hasen und Rebhühner.

Ziffer II. 2.2. Buchst. a – d gilt entsprechend.

3. Verhältnis zu den unter II. angeordneten Maßnahmen

Die unter II. angeordneten Maßnahmen sind zu den vorgenannten Maßnahmen grundsätzlich zusätzlich anzuwenden, sofern diese den unter III. festgelegten Regelungen nicht widersprechen.

IV. Befristung

Die unter Ziffer II. bis III. getroffenen Anordnungen sind solange gültig, bis eine neue Allgemeinverfügung zur Bekämpfung der ASP bei Wild- und Hausschweinen in Kraft tritt, längstens jedoch bis zum 21.11.2026.

V. Weitere Anordnungen

1. Die sofortige Vollziehung der Regelungen unter I. bis III. dieser Verfügung wird hiermit angeordnet, soweit sie nicht bereits nach § 37 Satz 1 des Tiergesundheitsgesetzes sofort vollziehbar sind.
2. Diese Allgemeinverfügung gilt mit Ablauf des 22.05.2026 durch öffentliche Bekanntmachung auf der Internetseite <https://www.lahn-dill-kreis.de/aktuelles/bekanntmachungen/> als bekannt gegeben. Sie tritt am Tag nach Ihrer Bekanntmachung / am 23.05.2026 in Kraft. Diese Verfügung kann während der allgemeinen Dienststunden im Gebäude der Verwaltung des Lahn-Dill-Kreises in Wetzlar, Karl-Kellner-Ring 51, sowie im Gebäude der Verwaltungsstelle Dillenburg, Wilhelmstraße 16-20, eingesehen werden. Gegen Kostenerstattung werden Ausdrucke gefertigt.

B: Begründung

Sachverhalt:

In Nordrhein-Westfalen ist am 14. Juni 2025 das erste mit Afrikanischer Schweinepest (ASP) infizierte Wildschwein bestätigt worden. Am 01.05.2026 bestätigte das nationale Referenzlabor am Friedrich-Loeffler-Institut den Nachweis des Virus der Afrikanischen Schweinepest (ASP) bei einem gesund erlegten Wildschwein in Netphen-Grissenbach im Landkreis Siegen-Wittgenstein (NRW). Der Fundort befindet sich in etwa fünf Kilometer Entfernung zur Grenze des Lahn-Dill-Kreises.

Bei der ASP handelt es sich um eine Viruserkrankung, von der Haus- und Wildschweine betroffen sind. Die Übertragung erfolgt durch direkten Kontakt mit infizierten Tieren oder deren Kadavern, die Aufnahme von virushaltigen Speiseabfällen oder Schweinefleischerzeugnissen bzw. -zubereitungen sowie andere indirekte Übertragungswege (Fahrzeuge, kontaminierte Ausrüstungsgegenstände einschl. Jagdausrüstung, landwirtschaftlich genutzte Geräte und Maschinen, Kleidung). Nach einer Infektion entwickeln die Tiere sehr schwere, aber unspezifische Allgemeinsymptome. Die Erkrankung betrifft alle Altersklassen und Geschlechter gleichermaßen und führt in der Mehrzahl der Fälle zum Tod des Tieres innerhalb einer guten Woche.

Rechtliche Würdigung:

Die Rechtsgrundlagen der einzelnen Anordnungen sind in

- der Verordnung (EU) 2016/429 vom 9. März 2016 zu Tierseuchen und zur Änderung und Aufhebung einiger Rechtsakte im Bereich der Tiergesundheit („Tiergesundheitsrecht“) (ABl. EU Nr. L 84 S. 1),
- der Delegierten Verordnung (EU) 2020/687 (ABl. EU Nr. L 174, S. 64) der Kommission vom 17. Dezember 2019 zur Ergänzung der Verordnung (EU) 2016/429 des Europäischen Parlaments und des Rates hinsichtlich Vorschriften für die Prävention und Bekämpfung bestimmter gelisteter Seuchen,
- der Durchführungsverordnung (EU) 2023/594 der Kommission vom 16. März 2023 mit besonderen Seuchenbekämpfungsmaßnahmen in Bezug auf die Afrikanische Schweinepest und zur Aufhebung der Durchführungsverordnung (EU) 2021/605 (ABl. EU Nr. L 79, S. 65),
- der Verordnung zum Schutz gegen die Schweinepest und die Afrikanische Schweinepest (SchwPestV), zuletzt geändert durch Verordnung vom 16.07.2020 (BGBl. I S. 1700), enthalten.

Die in der Verordnung (EU) 2016/429 des europäischen Parlaments und des Rates vom 9. März 2016 zu Tierseuchen und zur Änderung und Aufhebung einiger Rechtsakte im Bereich der Tiergesundheit („Tiergesundheitsrecht“) in der aktuell gültigen Fassung festgelegten seuchenspezifischen

Bestimmungen zur Bekämpfung von Seuchen gelten gemäß Art. 5 für gelistete Seuchen und gemäß Art. 8 dieser Verordnung für gelistete Arten.

Bei der Afrikanischen Schweinepest handelt es sich gemäß Art. 5 Abs. 1 Buchst. a Ziffer iii der Verordnung (EU) 2016/429 um eine gelistete Seuche, die gemäß Art. 9 Abs. 1 Buchst. a der Verordnung (EU) 2016/429 i. V. m. der Durchführungsverordnung (EU) 2018/1882 der Kommission vom 3. Dezember 2018 über die Anwendung bestimmter Bestimmungen zur Seuchenprävention und -bekämpfung auf Kategorien gelisteter Seuchen und zur Erstellung einer Liste von Arten und Artengruppen, die ein erhebliches Risiko für die Ausbreitung dieser gelisteten Seuchen darstellen, in der aktuell gültigen Fassung der Kategorie A zugeordnet wird. Unter der Kategorie A sind Seuchen gelistet, die normalerweise nicht in der EU auftreten und für die in Deutschland unmittelbar Tilgungsmaßnahmen ergriffen werden müssen, sobald sie nachgewiesen werden. Somit sind die in der Verordnung (EU) 2016/429 festgelegten seuchenspezifischen Bestimmungen im Falle des Verdachts auf oder der amtlichen Bestätigung der Afrikanischen Schweinepest bei den in der Verordnung (EU) 2018/1882 gelisteten Arten (Suidae) anzuwenden.

Gemäß Art. 4 Nr. 40 der Verordnung (EU) 2016/429 ist ein „Ausbruch“ das amtlich bestätigte Auftreten einer gelisteten Seuche oder einer neu auftretenden Seuche bei einem oder mehreren Tieren in einem Betrieb oder an einem sonstigen Ort, an dem Tiere gehalten werden oder sich befinden.

Zu I. Gebietsfestlegungen

Die Anordnung zur Sperrzone II beruht auf Art. 3 Buchst. b der Durchführungsverordnung 2023/594 der Kommission.

Ist der Ausbruch der ASP bei einem Wildschwein amtlich festgestellt, so richtet die zuständige Behörde gemäß Art. 3 Buchst. b der Durchführungsverordnung 2023/594 der Kommission um die Abschuss- oder Fundstelle unverzüglich eine infizierte Zone ein. Die Festlegung der infizierten Zone ist damit zwingend vorgeschrieben. Hierbei wurden die nach Art. 63 der Delegierten Verordnung (EU) 2020/687 der Kommission sowie die nach Art. 64 Abs. 1 der Verordnung (EU) 2016/429 relevanten Faktoren, wie beispielsweise die Probenahmeergebnisse, das Seuchenprofil, die geografische Lage sowie ökologische und hydrologische Faktoren, berücksichtigt. Die zitierten Maßgaben gewähren der Behörde einen Beurteilungsspielraum bezüglich des Gebietszuschnitts, wobei eine Risikoprognose zu treffen ist. Die zu ergreifenden Maßnahmen dienen dem Ziel, die ASP zu tilgen (Art. 9 Abs. 1 Buchst. a der Verordnung (EU) 2016/429). Bei der Entscheidung über die Gebietsabgrenzung waren – neben den zitierten Kriterien - insbesondere folgende Faktoren als „andere relevante Faktoren“ erheblich:

- der Aktionsraum (das Streifgebiet) der Wildschweine
- Ergebnisse der epidemiologischen Untersuchung,
- Risikofaktoren, die zur Ausbreitung der ASP beitragen,
- die geografische Lage der Sperrzone und
- das Vorhandensein natürlicher und künstlicher Barrieren, insbesondere zäunbare und bereits gezäunte Strukturen sowie von Überwachungsmöglichkeiten.

Aufgrund der Erfahrungen bisher betroffener Bundesländer sowie anderer EU-Mitgliedstaaten wird aufgrund des Nachweises der ASP bei dem Wildschwein in Nordrhein-Westfalen um den Fundort eine Sperrzone II (infizierte Zone) mit einem Radius von mindestens 10 km festgelegt. In Hessen bzw. im Lahn-Dill-Kreis wurde die Sperrzone II unter Einhaltung des 10 km Radius festgelegt. Bei der Abgrenzung der Sperrzone II im Lahn-Dill-Kreis wurde sich an Gemarkungsgrenzen und an anderen Grenzen, wie z.B. Landstraßen orientiert. Bei der Gebietsfestlegung wurden die Besonderheiten des Virus berücksichtigt. Das Virus der ASP ist nicht hochansteckend. Dies bedeutet, dass sich nicht alle Tiere einer Rotte gleichzeitig infizieren. So kann das Virus stetig von Wildschwein zu Wildschwein weitergegeben werden. Schweine, die sich infiziert haben, sterben jedoch in der Regel auch. Da das Virus in der Umwelt sehr stabil ist und selbst den Verwesungsprozess übersteht, sind auch die Kadaver und die Knochen verendeter Wildschweine noch Wochen bis Monate infektiös. So können sich auch Wildschweine anderer Rotten an dem Kadaver anstecken und das Virus in ihrem Streifgebiet weiterverbreiten. Diese Besonderheiten des Virus haben zur Folge, dass die Infektionsketten lange aufrechterhalten werden und ermöglichen eine Verschleppung der Infektion auch in zuvor nicht betroffene Gebiete über den normalen Aktionsradius einer einzigen Rotte hinaus.

Gemäß Art. 6 Abs. 1 der Durchführungsverordnung 2023/594 wird dieses Gebiet im Anhang I Teil II dieser Verordnung als Sperrzone II gelistet. Mit der Listung als Sperrzone II akzeptiert die Europäische Kommission den Gebietszuschnitt des Mitgliedsstaats, in diesem Fall der Veterinärverwaltung des Landes Hessen. Dies ist zwingend erforderlich, damit der Handel mit Schweinefleisch in bisher nicht betroffenen Gebieten in ganz Deutschland weiterhin erfolgen kann.

Gemäß Art. 64 Abs. 2 i. V. m. Art. 70 Abs. 1 Buchst. b und Abs. 2 der Verordnung (EU) 2016/429 bewertet und überprüft die zuständige Behörde die Seuchenlage fortlaufend und passt ggf. die Grenzen der Sperrzonen an und legt ggf. zusätzliche Sperrzonen fest.

Zu II. Regelungen für die Sperrzone II (Infizierte Zone)

Gemäß Art. 8 Abs. 2 der Durchführungsverordnung 2023/594 sind die Seuchenbekämpfungsmaßnahmen dieser Verordnung, die für Sperrzone II gelten, auch in der infizierten Zone anzuwenden.

Die einzelnen getroffenen Seuchenbekämpfungsmaßnahmen dienen dem legitimen Zweck, die ASP zu tilgen (Art. 9 Abs. 1 Buchst. a der Verordnung (EU) 2016/429) und ihre weitere Ausbreitung effektiv und schnellstmöglich zu verhindern (Art. 65 Abs. 1 Verordnung (EU) 2016/429).

Jede einzelne der getroffenen Seuchenbekämpfungsmaßnahmen fördert diesen Zweck und ist geeignet, erforderlich und angemessen und damit verhältnismäßig. Die in dieser Allgemeinverfügung getroffenen Maßnahmen greifen nicht auf unzulässige Weise in schützenswerte Rechtsgüter ein. Verhältnismäßigkeitserwägungen zu den einzelnen Maßnahmen erfolgen untenstehend bei ihren jeweiligen Begründungen.

Im Hinblick auf den Umfang der als Sperrzone II (Infizierte Zone) ausgewiesenen Fläche, die unvorhersehbare Dynamik der Seuchenlage und der großen Bedeutung der Seuchenbekämpfung für die Gesundheit der in der Sperrzone II (Infizierten Zone) befindlichen Wild- und Hausschweine, die Landwirtschaft, den Handel sowie die Forstwirtschaft, sind die Landkreise und kreisfreien Städte auf das Verständnis der Betroffenen und der Bevölkerung dringend angewiesen.

Eine erfolgreiche und möglichst rasche Eindämmung und Bekämpfung der ASP in Hessen kann nur durch umsichtiges Handeln und die konsequente Befolgung dieser Allgemeinverfügung gelingen.

Zu II.1. Allgemeine Maßnahmen

Zu II.1.1.

Die Anordnung beruht auf Art. 65 Buchst. b) der Delegierten Verordnung (EU) 2020/687, sie hat Appellcharakter und fordert dazu auf, Wildschweine nicht aufzuschrecken, was im Hinblick auf die weitere Seuchenbekämpfung erforderlich ist.

Zu II.1.2.

Die Anordnung beruht auf § 14d Abs. 7 der SchwPestV i. V. m. Art. 64 Abs. 2 Buchst. a und Art. 65 Buchst. b der Verordnung (EU) 2020/687 i. V. m. Art. 65 Abs. 1 Buchst. f der Verordnung (EU) 2016/429 i. V. m. Art. 70 Abs. 1 Buchst. b und Abs. 2 und Art. 71 der Verordnung (EU) 2016/429.

Diese Maßnahme stellt eine geeignete, vorbeugende Maßnahme zur Eindämmung der ASP dar. Im Falle des Auftretens der ASP bei Wildschweinen ist es wichtig, dass infizierte Wildschweine nicht beunruhigt werden. Eine Beunruhigung könnte dazu führen, dass infizierte Wildschweine in Bereiche vertrieben werden, in denen bisher noch keine infizierten Wildschweine vorhanden sind. Die Tierseuche könnte auf diese Weise immer weiter verschleppt werden. Kommen Wild- oder Hausschweine damit in Kontakt, ist eine Infektion möglich. Eine Leinenpflicht trägt dazu bei, dass Halterinnen und Halter ihren Hund stets in Sichtweite führen und somit eingreifen können, bevor ihr Hund sich einem Wildschwein oder Kadaver nähert. Dadurch soll auch eine Beunruhigung und damit verbundene Versprengung möglicherweise infizierter Wildschweine vermieden werden.

Die Maßnahme stellt einen Eingriff in die allgemeine Handlungsfreiheit von Hundehalterinnen und Hundehaltern dar, steht jedoch in einem angemessenen Verhältnis zum damit verfolgten Zweck. Die Folgen einer Versprengung infizierter Wildschweine würde eine Verbreitung der ASP maßgeblich fördern und könnte zu einer Verbreitung des Virus auch außerhalb der Sperrzone II (Infizierten Zone) führen. Gleiches gilt für die Verbreitung infizierten Trägermaterials durch einen Hund. Da dessen Bewegungsradius sich u. U. nicht nur innerhalb der Restriktionszone befindet, ist ohne Leinenpflicht innerhalb der Restriktionszone die Wahrscheinlichkeit einer Verbreitung der ASP über die Restriktionszone hinaus wesentlich erhöht.

Regelungen im Hinblick auf die Leinenpflicht aus anderen Gesetzen, Verordnungen oder sonstigen Rechtsakten bleiben von dieser Allgemeinverfügung unberührt.

Zu II.1.3.

Die Anordnung beruht auf Art. 64 Abs. 2 Buchst. a der Verordnung (EU) 2020/687.

Diese Maßnahme ist geeignet, um eine Verbreitung der ASP zu verhindern. Sie ist erforderlich, da eine Infektion von Schweinen mit ASP bei der Veranstaltung von Messen, Versteigerungen oder ähnlichen Veranstaltungen, auf der sich eine Vielzahl von Tieren verschiedener Herkunftsbetriebe befinden, nicht ausgeschlossen ist. Ein Verbot der genannten Veranstaltungen ist daher dringend erforderlich.

Diese Maßnahme ist auch angemessen. Die Berufsfreiheit von Viehhändlern und von Halterinnen und Haltern, die Schweine auf Märkten und Messen verkaufen, wird durch diese Maßnahme nur geringfügig beeinträchtigt. Der Handel mit Schweinen auf Märkten und Messen ist außerhalb der Sperrzone II (Infizierten Zone) nach wie vor ohne Einschränkungen möglich.

Zu II.1.4.

Die Maßnahme beruht auf Art. 70 Abs. 1 Buchst. b, Abs. 2 i. V. m. Art. 65 Abs. 1 Buchst. i der Verordnung (EU) 2016/429. Gemäß Art. 65 Abs. 1 Buchst. i der Verordnung (EU) 2016/429 stellt die zuständige Behörde sicher, dass geeignete Maßnahmen zum Schutz vor biologischen Gefahren angewendet werden, um eine Ausbreitung des Erregers auf andere Schweine zu verhindern. Die Kadaver von Wildschweinen, die aufgrund einer Infektion mit dem Virus der ASP verendet sind, enthalten große Mengen an Viruspartikeln, an denen sich andere Schweine leicht anstecken und die auch von anderen Tieren leicht weiterverbreitet werden können. Aus diesem Grund müssen die Kadaver unter Einhaltung strenger Hygienevorschriften entfernt werden. Um dies sicherzustellen, werden sowohl die Fallwildsuche als auch die Bergung von geschulten Personen durchgeführt.

Zudem ist es gemäß Art. 63 Abs. 1 Buchst. b und Art. 64 Abs. 2 Buchst. b der Delegierten Verordnung (EU) 2020/687 notwendig Angaben über die vitale Wildschweinpopulation in der Sperrzone II (in der Infizierten Zone) zu erheben. Diese Daten bilden die Grundlage für Gebietsanpassungen gem. Art. 63 Abs. 3 der Delegierten Verordnung (EU) 2020/687 und den gezielten Einsatz jagdlicher Maßnahmen zum Schutz vor der weiteren Ausbreitung der Seuche.

Nach Art. 70 Abs. 1 Buchst. b, Abs. 2 der Verordnung (EU) 2016/429 i. V. m. 64 Abs. 2 Buchst. c der Delegierten Verordnung (EU) 2020/687 haben die Mitgliedstaaten in einer Situation wie der im Moment im Lahn-Dill-Kreis herrschenden sicherzustellen, dass sämtliche Körper von Wildschweinen beseitigt werden, unabhängig davon, ob diese getötet oder tot aufgefunden wurden.

Die Erfüllung dieser Verpflichtung setzt voraus und verlangt, dass nach den zu beseitigenden Kadavern sorgsam gesucht wird. Die fachliche Einschätzung des Friedrich-Loeffler-Instituts ist, dass einer sorgfältigen, aber schnellen Suche eine herausragende Bedeutung für die effektive Bekämpfung der Seuche zukommt, nur so kann das Risiko einer weiteren Ausbreitung sicher reduziert werden. Die Kenntnis des Seuchenherdes ist außerdem Voraussetzung für effektive Bekämpfungsmaßnahmen, gleichzeitig ist nur so feststellbar, wo in der Situation der Ungewissheit ergriffene Maßnahmen gelockert werden können. Die Kadaversuche beruht auf Art. 65 Buchst. b der Delegierten Verordnung (EU) 2020/687 und § 24 des Bundesjagdgesetzes, wonach die zuständige Behörde Jagdaktivitäten im Freien regulieren und die zur Bekämpfung der Seuche erforderlichen Anweisungen erlassen kann. Die Begleitung durch waffentragende Personen ist zum Schutz der Kadaversuchenden und zur Erlegung schwerkranken Wildes, das bei der Suche angetroffen wird, dringend geboten. Angetroffenes, auch schwerkrankes Wild, kann eine Gefahr für die Kadaversuchenden bedeuten, so dass diese bei der Suche zu schützen sind. Die Erfahrungen in anderen Ländern und die Anforderungen der EU an die Dokumentation der Suchen erfordern, dass auch professionelle Sucher eingesetzt werden. Im Hinblick auf die herausragende Bedeutung der Maßnahme ist daher im Rahmen des Ermessens die Duldungsverpflichtung für betroffene

Grundstückseigentümer und Nutzer auszusprechen, zumal die Duldungsverpflichtung ohnehin nur eine geringe Eingriffsintensität hat. Die Grundstücke im Wald und in der Feldflur unterliegen ohnehin einem Betretungsrecht der Allgemeinheit. Häufig sind die angrenzenden Flächen in Ortsrandlagen ebenfalls frei betretbar. Sollten Grundstücke eingefriedet sein, wird das Auffinden verendeter Tiere erfahrungsgemäß ebenfalls im Interesse der betroffenen Grundstückseigentümer und -besitzer sein. Im Hinblick auf die gemeinschaftsrechtliche Verpflichtung zur Beseitigung sämtlicher Kadaver muss jedoch in jedem Fall das Betreten solcher Grundstücke für Zwecke der Suche ebenfalls möglich sein. Im Ergebnis haben die Rechte der Grundstückseigentümer hier hinter den Zwecken der Tierseuchenbekämpfung zurückzutreten.

Nach Art. 65 Buchst. b der Delegierten Verordnung (EU) 2020/687 können „sonstige Tätigkeiten im Freien“ nach Ermessen der zuständigen Behörde zum Zwecke der Seuchenbekämpfung reguliert werden, um die Ausbreitung der ASP zu verhindern. Im aktuellen Stadium der Seuchenbekämpfung ist das Auffinden von Kadavern von herausragender Bedeutung, um das Zentrum der Seuche zu identifizieren und Maßnahmen sodann gezielt ergreifen zu können. Im Hinblick auf die Erforderlichkeit und Dringlichkeit der Suche ist die Pflicht zur Duldung des Betretens der Flächen durch Personen, die von der Veterinärbehörde mit der Suche von Kadavern beauftragt sind, eine verhältnismäßig geringfügige, von den Eigentümern hinzunehmende Beeinträchtigung ihrer Rechte. Ferner ist es angesichts der Bedeutung des Tierschutzes (Art. 20a GG) geboten, auch die Nachsuche von verunfalltem Wild zuzulassen, weil die so hervorgerufene Beunruhigung des Wildes der übergeordneten Zielsetzung nicht so abträglich ist und die Verhinderung des Tierleids daher überwiegt.

Zu II.1.5.

Gemäß Art. 65 Abs. 1 Buchst. i, Art. 70 Abs. 1 Buchst. b und Abs. 2, Art. 71 der VO (EU) 2016/429 i. V. m. § 14d Abs. 2c Nr. 1-3 der SchwPestV kann die zuständige Behörde für die Sperrzone II (Infizierte Zone) Maßnahmen zur Absperrung, insbesondere durch Errichten einer Umzäunung ergreifen, sofern sich dort Wildschweine aufhalten, die an der ASP erkrankt sind, bei denen der Verdacht auf ASP besteht oder bei denen nicht auszuschließen ist, dass sie das Virus der ASP aufgenommen haben, soweit es aus Gründen der Tierseuchenbekämpfung unerlässlich ist. Aufgrund der bereits bestätigten Nachweise bei Wildschweinen in der ausgewiesenen Sperrzone II (Infizierten Zone) ist davon auszugehen, dass sich in diesem Gebiet mit dem Virus der ASP infizierte Wildschweine aufhalten.

Die Einrichtung von Zäunen ist daher dringend geboten, um den Infektionsherd zu begrenzen und damit eine Ausbreitung des Seuchengeschehens zu verhindern. Durch die Errichtung von Zäunen sollen potentiell infizierte Wildschweine zumindest kurzfristig in räumlich eng begrenzten Gebieten gehalten werden, um eine Verbreitung der Tierseuche zu verhindern. Erkranktes Schwarzwild soll

ebenfalls in diesem räumlich begrenzten Gebiet gehalten und dadurch eine Einschleppung der Tierseuche in andere Gebiete vermieden werden.

Diese Seuchenbekämpfungsmaßnahme ist geeignet, erforderlich und angemessen und damit verhältnismäßig, die ASP zu bekämpfen und greift nicht in unzulässiger Weise in schützenswerte Rechtsgüter ein. Wegen der erheblichen Folgen der ASP für die gesamte Region und den damit verbundenen massiven volkswirtschaftlichen Schäden, insbesondere auch wegen der drohenden Gesundheitsgefahren für Tiere, ist diese Schutzmaßregelung anzuordnen, um das Risiko einer Weiterverbreitung bzw. eine Gesundheitsgefährdung empfänglicher Tiere in engerer und weiterer Umgebung zu reduzieren. Nur wenn diese Maßnahme sofort und umfassend ergriffen und eingehalten wird, kann eine mögliche Ausbreitung des Virus verhindert werden. Die effektive Verhinderung erheblicher tiergesundheitslicher und wirtschaftlicher Schäden ist höher zu bewerten als das entgegenstehende Interesse Einzelner, von den Folgen der getroffenen Anordnung verschont zu werden. Betroffen sind Grundstücke im Außenbereich, auf die sich die Privatsphäre der Eigentümer und Nutzungsberechtigten nicht erstreckt. Erschwernisse bei der Bewirtschaftung oder beim Zutritt in der freien Landschaft sind hinzunehmen. Gegenläufige persönliche Interessen Einzelner, die der Anordnung der Umzäunung entgegenstehen, wiegen nicht so schwer und müssen dementsprechend zurücktreten.

Zu II.1.6.

Die Anordnung beruht auf § 14d Abs. 5c der SchwPestV i. V. m. Art. 64 Abs. 2 Buchst. a der Verordnung (EU) 2020/687 i. V. m. Art. 65 Abs. 1 Buchst. i, Art. 70 Abs. 1 Buchst. b und Abs. 2, Art. 71 der Verordnung (EU) 2016/429. Das Wegegebot ist eine geeignete Maßnahme, um eine Beunruhigung von möglicherweise mit ASP infizierten Wildschweinen und einer damit verbundenen Versprengung entgegenzuwirken. Wildschweine könnten sich durch Spaziergänger und andere Freizeitaktivitäten im Waldgebiet der Sperrzone gestört fühlen. Als Waldgebiet im Sinne dieser Anordnung gelten die in § 2 Abs. 1 des Bundeswaldgesetzes vom 2. Mai 1975 (BGBl. I S. 1037), zuletzt geändert durch Gesetz vom 10.08.2021 (BGBl. I S. 3436), genannten Flächen. Eine mildere, gleich effektive Maßnahme ist nicht ersichtlich. Vielmehr stellt das Wegegebot im Vergleich zu einem absoluten Betretungsverbot des Waldgebietes der Sperrzone bereits die mildere Maßnahme dar.

Die geringe Einschränkung der aus dieser Maßnahme resultierenden allgemeinen Handlungsfreiheit und ggf. der Eigentumsfreiheit ist im Hinblick auf das mit der Maßnahme verfolgte Ziel angemessen. Die Maßnahme dient der Eindämmung einer ansteckenden, für Wild- und Hausschweine in der Regel tödlich verlaufenden Seuche.

Vom Wegegebot nicht betroffen sind Personen, die aus dienstlichen Gründen oder zur zulässigen Jagdausübung nach Ziffer II. 2. das Waldgebiet der infizierten Zone betreten müssen, sowie

Personen, die durch den jeweiligen Landkreis oder durch das Land Hessen zur Durchführung von Maßnahmen zur Bekämpfung der ASP oder damit in Zusammenhang stehenden Handlungen eingesetzt werden.

Auch Waldbesitzerinnen und Waldbesitzer und deren Beauftragte können das Waldgebiet zum Zwecke der notwendigen Bewirtschaftung ihres Waldgrundstücks abseits der in Ziffer II 1.6. genannten Wege betreten.

Zu II.2. Die Jagd, Wildschweine, die Verbringung von Wildschweinen und Wildschweinfleisch betreffende Maßnahmen

Zu II.2.1.

Gem. Art. 65 Buchst. b der Verordnung (EU) 2020/687 kann die zuständige Behörde Jagdaktivitäten nach ihrem Ermessen regulieren, um eine Ausbreitung der ASP zu verhindern. Zum jetzigen Zeitpunkt muss die Ausübung der Jagd in der Sperrzone II (Infizierten Zone) grundsätzlich verboten werden, um eine Beunruhigung und damit mögliche Versprengung infizierter Wildschweine zu verhindern. Davon ausgenommen sind nach Buchst. a bestimmte jagdliche Maßnahmen zur Nachsuche von Unfallwild aus Tierschutzgründen, bei denen das Risiko einer Versprengung verringert ist. Ausgenommen ist darüber hinaus auch das Ausbringen von Kirrmaterial und das Anlegen von Kirrstellen, beides nach näherer Bestimmung der Veterinärbehörde (Buchst. b). Dies kann dazu beitragen, dass die infizierten Wildschweine in der Sperrzone II (Infizierten Zone) verbleiben. Mit der Ausnahme unter Buchst. c) wird die rechtliche Voraussetzung für die Anlage und den Einsatz von Saufängen zur Reduzierung des Schwarzwildbestandes in der Sperrzone II (Infizierten Zone) geschaffen. Mit Saufängen geht keine Beunruhigung wie bei anderen Jagdmethoden einher, die eine Abwanderung nach außen zur Folge haben kann.

Buchst. d) beruht auf Art. 65 Buchst. b der Verordnung (EU) 2020/687. Im Interesse des Tierschutzes ist es geboten, das tierschutzrechtlich gebotene Erlösen krankgeschossenen oder schwerkranken Wildes sowie das Erlegen von Wildtieren die Personen angreifen, zu erlauben. Die Genehmigung, Waffen zu führen, erfolgt gesondert auf Antrag in Textform und wird beim Landrat des Lahn-Dill-Kreises dokumentiert. Die Befugnisse stehen grundsätzlich auch den Jagdausübungsberechtigten zu, der Rechtskreis dieses Personenkreises wird so erweitert.

Die Jagdausübung ist nur insoweit einzuschränken, wie eine Versprengung von Wildschweinen und damit eine Verbreitung der ASP zu befürchten ist. Durch eine störungsarme Jagdausübung ist außerdem eine Reduzierung der Wildschweinpopulation gewährleistet, damit die Verbreitung der ASP eingedämmt werden kann. Die unter Buchst. e – j aufgeführten Jagdarten lassen unter

Einhaltung der genannten Bedingungen eine Versprengung als äußerst gering erscheinen und wahren gleichzeitig die Interessen der Jagdausübungsberechtigten, des Naturschutzes und der landwirtschaftlichen Betriebe in ausreichendem Maß. In jedem Fall ist darauf zu achten, dass eine Beunruhigung von Schwarzwild vermieden wird. Zudem sollten möglichst Schalldämpfer verwendet werden.

Das Niederwild-Monitoring für Hasen wird bei Nacht - im Offenland - mittels Scheinwerfer bzw. Wärmebildkamera durchgeführt. Dabei werden jährlich im Frühjahr und im Herbst in der Regel mit dem PKW die gleichen Routen befahren und dann die beidseits einsehbaren Flächen "ausgeleuchtet". Die Fahrtrouten erfolgen auf festen Wegen. Kontaminations- und Verschleppungsgefahren sind daher als gering einzuschätzen. Durch das Befahren der Wege werden keine raumgreifenden Fluchtreaktionen bei Wildschweinen ausgelöst.

Beim Niederwild-Monitoring für das Rebhuhn gestaltet sich dies sehr ähnlich. Das Verhören und Beobachten erfolgen dabei ebenfalls von den Wegen aus.

Zu II.2.2.

Um nach erfolgter Jagdausübung eine mögliche Verschleppung des ASP-Virus zu vermeiden, sind bestimmte Biosicherheitsmaßnahmen einzuhalten. Die Anordnung beruht auf Art. 65 Abs. 1 Buchst. f und i, Art. 70 Abs. 1 Buchst. b und Abs. 2, Art. 71 der Verordnung (EU) 2016/429 i. V. m. Art. 65 Buchst. b der Verordnung (EU) 2020/68

Zu II.2.3.

Die Anordnung beruht auf Art. 65 Abs. 1 Buchst. d Doppelbuchst. ii, 70 Abs. 1 Buchst. b, Abs. 2 der Verordnung (EU) 2016/429 i. V. m. Art. 63 Abs. 2 Buchst. a und Art. 64 Abs. 2 Buchst. c der Verordnung (EU) 2020/687. In der Sperrzone II (Infizierten Zone) müssen sämtliche Kadaver von Wildschweinen unschädlich beseitigt werden. Kadaver infizierter Wildschweine enthalten große Mengen an Viruspartikeln, sodass sich andere Schweine leicht an diesen anstecken können. Aus diesem Grund müssen die Kadaver schnell aus dem Wald entfernt werden. Dabei sind strenge Hygienevorschriften zu beachten, um eine Verschleppung des Virus zu vermeiden. Daher erfolgt die Bergung von speziell dafür ausgebildeten Bergeteams.

Diese Maßnahme ist außerdem geeignet, um einen Überblick über die Verbreitung der ASP zu gewinnen und aktuelle Lagepläne, die für ein effektives Krisenmanagement und die Planung weiterer Maßnahmen unerlässlich sind, zu erstellen. Die Meldung verendet aufgefundener Wildschweine zzgl. der unter Ziffer II. 2.3. genannten Informationen ist dafür unerlässlich.

Zu II.2.4.

Die Anordnung beruht auf § 14d Abs. 5 Nr. 4 der SchwPestV i. V. m. Art. 64 Abs. 2 Buchst. a der Verordnung (EU) 2020/687, i. V. m. Art. 65 Abs. 1 Buchst. f und Art. 70 Abs. 1 Buchst. b, Abs. 2 sowie Art. 71 Abs. 1 der Verordnung (EU) 2016/429.

Sie ist geeignet, um einer Infektion von Hausschweinen mit ASP vorzubeugen. In Anbetracht der Infektionsgefahr, die nicht nur für Wildschweine, sondern auch für Hausschweine besteht, sollten Wildschweinkadaver und solche Gegenstände, die damit in Berührung gekommen sind, keinesfalls in einen schweinehaltenden Betrieb verbracht werden. Mildere, gleich effektive Maßnahmen sind nicht ersichtlich. Gegenstände, die mit Wildschweinen in Berührung gekommen sind, sollten trotz Desinfektion nicht in einen schweinehaltenden Betrieb verbracht werden, da die Desinfektion fehlerhaft vorgenommen werden kann.

Zu II.2.5.

Die Anordnung beruht auf Art. 48 der Durchführungsverordnung (EU) 2023/594. Die genannte EU-Verordnung schreibt die Anwendung dieser Maßnahmen zwingend vor.

Zu II.2.6.

Die Anordnung beruht auf Art. 49 Abs. 1 und Abs. 2 der Durchführungsverordnung (EU) 2023/594 sowie hinsichtlich der noch nicht in der Durchführungsverordnung (EU) 2023/594 gelisteten Gebiete auf Art. 65 Abs. 1 Buchst. c i. V. m. Art. 70 Abs. 1 Buchst. b und Abs. 2 der VO (EU) 2016/429. Diese Maßnahme ist geeignet, um eine Ausbreitung von ASP außerhalb der Sperrzone II (Infizierten Zone) zu verhindern. Sie ist erforderlich, da eine Infektion von Wildschweinen und eine Kontamination von frischem Wildschweinefleisch oder Wildschweinefleischerzeugnissen, die aus der Sperrzone II (Infizierten Zone) stammen, nicht sicher ausgeschlossen werden kann. Eine Verbringung dieser Produkte oder lebender und erlegter Wildschweine außerhalb der Sperrzone II (Infizierten Zone) birgt eine Gefahr der weiteren Ausbreitung der Seuche. Die Verbringung von frischem Wildschweinefleisch und Wildschweinefleischerzeugnissen kann daher nur nach den Voraussetzungen der Art. 51 ff der Durchführungsverordnung (EU) 2023/594 genehmigt werden.

Zu II.2.7.

Die Anordnung beruht auf Art. 65 Abs. 1 Buchst. i, Art. 70 Abs. 1 Buchst. b, Abs. 2 und Art. 71 Abs. 1 der Verordnung (EU) 2016/429 i. V. m. § 14e Abs. 1 Nr. 1 Buchst. a und b sowie § 14e Abs. 1 S. 2 und S. 3 Nr. 3 und 4 der Schweinepest-Verordnung sowie Art. 64 Abs. 2 Buchst. a und c sowie Art. 65

Buchst. b der Delegierten Verordnung (EU) 2020/687. Die Maßnahme dient der Früherkennung der ASP bei Wildschweinen in der Sperrzone II (Infizierten Zone). Da die serologische Untersuchung nicht aus Tupfern durchgeführt werden kann, sind Blutproben in Gefäßen mit einem gerinnungshemmenden Zusatz (EDTA-Blutproben) zu entnehmen. Diese Maßnahme ist geeignet, um einen Überblick über die Verbreitung der ASP zu gewinnen und aktuelle Lagepläne, die für ein effektives Krisenmanagement und die Planung weiterer Maßnahmen unerlässlich sind, zu erstellen. Die Meldung des genauen Ortes der erlegten Wildschweine ist dafür unerlässlich.

Die sichere Zuordnung der Untersuchungsergebnisse zu dem jeweiligen Wildschwein und dem Erlegeort bedingt eine Kennzeichnung der Tierkörper mit einer Wildmarke und die Angabe der Wildmarkennummer auf dem Probenbegleitschein. Nur so können ein möglicher Infektionsherd identifiziert und die erforderlichen Seuchenbekämpfungsmaßnahmen ergriffen werden. Um eine Verbreitung des Virus zu verhindern, muss der Transport der erlegten Wildschweine zu der von der zuständigen Veterinärbehörde bestimmten Kadaversammelstelle grundsätzlich in auslaufsicheren Behältnissen erfolgen. Die unschädliche Beseitigung der Tierkörper ist sicherzustellen, um eine Ansteckung von bisher nicht infizierten Wildschweinen und damit eine Verbreitung der Seuche zu verhindern. Der Kontakt mit infektiösem Material stellt ein hohes Risiko für eine Ausbreitung der Seuche dar, denn bereits kleinste Mengen Blut können zu einer Infektion weiterer Wildschweine führen. Dies muss unbedingt verhindert werden.

Ohne die strikte Einhaltung dieser Maßnahmen steigt die Gefahr, dass sich die ASP weiter ausbreitet und dadurch erhebliche Schäden verursacht werden. Desinfektionsmaßnahmen sowie die sichere Lagerung der nicht verwertbaren Tierkörperreste bis zur unschädlichen Beseitigung sind zudem leichter umzusetzen. Die Pflichten treffen nicht nur die Jagd ausübenden Berechtigten im Sinne des Jagdrechts, sondern alle beteiligten Jägerinnen und Jäger.

Zu II.2.8

Ziel dieser Maßnahme ist es, die Anzahl der Wildschweine und somit der seuchenempfindlichen Tiere in dem Gebiet zu reduzieren, um die Gefahr einer Ausbreitung möglichst stark zu reduzieren. Rechtsgrundlage ist § 6 Abs. 1 Ziffer 20 Buchstabe b Tiergesundheitsgesetz (TierGesG). Ohne diese Maßnahme würde durch die hohe Anzahl seuchenempfindlicher Tiere das Risiko einer Ausbreitung der Afrikanischen Schweinepest hoch sein. Eine deutliche Reduzierung des Wildschweinbestands ist ein entscheidender Schlüssel bei der Eindämmung der hochansteckenden Tierseuche. Daneben muss berücksichtigt werden, dass sich im Falle eines Ausbruchs der Afrikanischen Schweinepest der Schwarzwildbestand erheblich dezimiert, wobei dies mit erheblichen Leiden für die Tiere einhergehen würde. Die Verwurfprämie soll den Jagd ausübenden Berechtigten für den entgangenen Wildbretverlust für die nicht verwertbaren Wildschweine im Restriktionsgebiet entschädigen und ist deswegen auf nicht zu verwertende Wildschweine aus dem Restriktionsgebiet begrenzt. Die Höhe und Dauer der Auszahlung der Verwurfprämie erfolgt nach Einschätzung der

zuständigen Behörde und soll den Aufwand oder Schaden der Jagdausübungsberechtigten inklusive des Wildbretverlusts ersetzen. Der Entscheidungsspielraum über die Umsetzung, Höhe der Prämie und Dauer der Prämienzahlung wird der zuständigen Behörde eingeräumt, da das Wildbret von Schwarzwild aus der Sperrzone II nicht verwertet werden kann.

Zu II.3. Schweinehaltende Betriebe betreffende Maßnahmen

Zu II. 3.1.

Die Anordnung beruht auf § 14d Abs. 4 Nr. 1 der SchwPestV i. V. m. Art. 70 Abs. 1 Buchst. b und Abs. 2 sowie Art. 71 Abs. 1 der Verordnung (EU) 2016/429 i. V. m. Art. 64 Abs. 2 Buchst. a der Delegierten Verordnung (EU) 2020/687. Diese Anordnung ist geeignet, um der zuständigen Behörde einen Überblick über potenziell gefährdete Betriebe in der Restriktionszone zu verschaffen. Verendete, erkrankte oder fieberhafte Schweine können ein möglicher Indikator für eine Infektion mit ASP sein. Die Anzahl der gehaltenen Schweine gibt Aufschluss darüber, wie viele Tiere potenziell von einem Ausbruch der ASP in einem bestimmten Betrieb betroffen sein könnten. Die zuständige Behörde benötigt diese Information zeitnah, um in angemessener Schnelligkeit Maßnahmen zur Eindämmung der Seuche treffen zu können. Ein Eingriff in Rechtsgüter der Betriebe, die diese Zahlen mitteilen müssen, insbesondere in die Berufsfreiheit, ist geringfügig und steht daher nicht außer Verhältnis zum angestrebten Zweck der Maßnahme. Zu berücksichtigen ist dabei, dass die Pflicht zur Meldung des Bestandes und etwaiger Krankheitsfälle letztlich auch dem Schutz der Betriebe der Betroffenen dient.

Zu II. 3.2 - 3.4.

Die Anordnung II. 3.2. beruht auf § 14d Abs. 4 Nr. 3 der SchwPestV i. V. m. Art. 64 Abs. 2 Buchst. a der Verordnung (EU) 2020/687 i. V. m. Art. 65 Abs. 1 Buchst. f, Art. 70 Abs. 1 Buchst. b und Abs. 2 sowie Art. 71 Abs. 1 der Verordnung (EU) 2016/429.

Die Anordnung II. 3.3. beruht auf § 14d Abs. 4 Nr. 5 der SchwPestV i. V. m. Art. 64 Abs. 2 Buchst. a der Verordnung (EU) 2020/687 i. V. m. Art. 65 Abs. 1 Buchst. f, Art. 70 Abs. 1 Buchst. b und Abs. 2 sowie Art. 71 Abs. 1 der Verordnung (EU) 2016/429.

Die Anordnung II. 3.4. beruht auf § 14d Abs. 4 Nr. 4 der SchwPestV i. V. m. Art. 64 Abs. 1 und Abs. 2 Buchst. a der Verordnung (EU) 2020/687 i. V. m. Art. 65 Abs. 1 Buchst. b und i, Art. 70 Abs. 1 Buchst. b und Abs. 2 sowie Art. 71 Abs. 1 der Verordnung (EU) 2016/429.

Diese Anordnungen sind geeignet, einer Verschleppung des ASP-Virus von Wildschweinen in Schweinehaltungen vorzubeugen bzw. einen solchen Eintrag frühzeitig zu erkennen. Mildere Mittel

sind nicht ersichtlich. Desinfektion und die für Wildschweine unzugängliche Aufbewahrung von Futter, Einstreu und sonstigen Gegenständen sind unerlässliche Vorsichtsmaßnahmen.

Eine virologische Untersuchung verendeter und erkrankter Schweine, bei denen der Verdacht auf ASP nicht sicher ausgeschlossen werden kann, ist zwingend erforderlich, um einen Eintrag des Virus bei gehaltenen Schweinen zu erkennen und eine weitere Verbreitung verhindern zu können. Würden diese Maßnahmen nicht angeordnet, bestünde die Gefahr, dass sich das in einen Betrieb eingeschleppte Virus weiter ausbreitet und erhebliche Schäden verursacht.

Zu II. 3.5.

Die Anordnung beruht auf Art. 9 Abs. 1 der Durchführungsverordnung (EU) 2023/594 sowie hinsichtlich der noch nicht in der Durchführungsverordnung (EU) 2023/594 gelisteten Gebiete auf Art. 65 Buchst. a der VO (EU) 2020/687 i. V. m. Art. 65 Abs. 1 Buchst. c und i sowie Art. 70 Abs. 1 Buchst. b und Abs. 2 der VO (EU) 2016/429.

Nach Art. 9 Abs. 1 der Durchführungsverordnung (EU) 2023/594 verbietet die zuständige Behörde die Verbringungen von Schweinen innerhalb und außerhalb der infizierten Zone. Nach Art. 65 Buchst. a der VO (EU) 2020/687 i. V. m. Art. 65 Abs. 1 Buchst. c und i sowie Art. 70 Abs. 1 Buchst. b und Abs. 2 der VO (EU) 2016/429 ergreift die zuständige Behörde die erforderlichen Seuchenbekämpfungsmaßnahmen und kann das Verbringen von gehaltenen Tieren gelisteter Arten regulieren.

Diese Maßnahme ist geeignet, um eine weitere Seuchenausbreitung zu verhindern. Da die zuständigen Behörden unter den in Art. 14 ff der Durchführungsverordnung 2023/594 genannten Voraussetzungen Ausnahmen von diesem Verbot genehmigen können, ist diese Maßnahme auch verhältnismäßig.

Zu II 3.6.

Die Anordnung beruht auf § 14d Abs. 5 Nr. 1 der SchwPestV i. V. m. Art. 64 Abs. 2 Buchst. a und Art. 65 Buchst. a der Verordnung (EU) 2020/687 i. V. m. Art. 65 Abs. 1 Buchst. c, f und i, Art. 70 Abs. 1 Buchst. b und Abs. 2 sowie Art. 71 Abs. 1 der Verordnung (EU) 2016/429.

Diese Anordnung ist geeignet, einer Verschleppung des ASP-Virus in Hausschweinehaltungen vorzubeugen. Die Anordnung ist auch erforderlich, da bei einem Treiben von Schweinen auf öffentlichen Straßen und Wegen in der Sperrzone II (Infizierten Zone) ein Kontakt der Tiere mit infiziertem Trägermaterial nicht ausgeschlossen werden kann. Mildere Maßnahmen sind nicht ersichtlich. Ein Treiben auf öffentlichen Straßen und Wegen wäre im Hinblick auf das

Infektionsgeschehen und die unvorhersehbare Dynamik der Seuchenlage ein nicht zu vertretender Risikofaktor.

Die Maßnahme ist auch im Hinblick auf die Berufsfreiheit betroffener Halterinnen und Halter angemessen. Sie stellt nur einen geringen Einfluss auf betriebliche Abläufe dar, da das Treiben auf betrieblichen Wegen und eingezäunten Arealen unter den in Ziffer II. 3.6 genannten Voraussetzungen möglich ist.

Zu II 3.7.

Die Anordnung beruht auf Art. 8 Abs. 3 der Durchführungsverordnung (EU) 2023/594 sowie hinsichtlich der noch nicht in der Durchführungsverordnung (EU) 2023/594 gelisteten Gebiete auf Art. 70 Abs. 1 Buchst. b und Abs. 2 i. V. m. Art. 65 Abs. 1 Buchst. c und i der VO (EU) 2016/429.

Nach Art. 8 Abs. 3 der Durchführungsverordnung (EU) 2023/594 verbietet die zuständige Behörde Verbringungen in andere Mitgliedstaaten und Drittländer von Schweinen und von diesen gewonnenen Erzeugnissen aus der Sperrzone II (Infizierten Zone).

Das Verbot des Verbringens von Erzeugnissen, die von Schweinen gewonnen wurden, die in der Sperrzone II (Infizierten Zone) gehalten wurden, in andere Mitgliedsstaaten oder Drittländer ist eine geeignete Maßnahme, um zu verhindern, dass durch möglicherweise infizierte Tiere und kontaminierte Erzeugnisse eine Verbreitung der ASP aus der infizierten Zone über große Distanzen erfolgt.

Diese Maßnahme ist erforderlich. Die Maßnahme stellt einen Eingriff in die Berufsfreiheit dar, der jedoch im Hinblick auf die Bedeutung der Seucheneindämmung für den weltweiten Handel mit Erzeugnissen, die von Schweinen gewonnen werden, durch das Überwiegendes öffentlichen Interesses gerechtfertigt und angemessen ist. Wenn ASP durch kontaminierte Erzeugnisse in Gebiete außerhalb der infizierten Zone verschleppt wird, sind die wirtschaftlichen Schäden, die damit einhergehen, um ein Vielfaches höher, als bei konsequenter Befolgung eines zeitlich begrenzten Verbringungsverbot im Seuchenfall. Des Weiteren kann die zuständige Behörde Ausnahmen von diesem Verbot nach Maßgabe der Art. 34 ff der Durchführungsverordnung EU 2023/594 genehmigen.

Zu II 3.8.

Die Anordnung beruht auf Art. 10 Abs. 1 der Durchführungsverordnung (EU) 2023/594 sowie hinsichtlich der noch nicht in der Durchführungsverordnung (EU) 2023/594 gelisteten Gebiete auf Art. 70 Abs. 1 Buchst. b und Abs. 2 i. V. m. 65 Abs. 1 Buchst. c und i der VO (EU) 2016/429. Nach diesen Vorschriften verbietet die zuständige Behörde zwingend die Verbringung von Sendungen von

Zuchtmaterial, das von Schweinen gewonnen wurde, die in der Sperrzone II (Infizierten Zone) gehalten wurden, in Gebiete außerhalb der Sperrzone II (Infizierten Zone). Damit wird verhindert, dass durch möglicherweise kontaminiertes Zuchtmaterial eine Verbreitung der Afrikanischen Schweinepest in andere Betriebe stattfindet.

Die Maßnahme stellt einen Eingriff in die Berufsfreiheit dar, der jedoch im Hinblick auf die Bedeutung der Seucheneindämmung für den weltweiten Handel mit Zuchtmaterial angemessen ist. Wenn ASP durch kontaminiertes Zuchtmaterial in Gebiete außerhalb der infizierten Zone verschleppt wird, sind die wirtschaftlichen Schäden, die damit einhergehen, um ein Vielfaches höher als bei konsequenter Befolgung eines zeitlich begrenzten Verbringungsverbot im Seuchenfall. Die Verbringung von Zuchtmaterial ist daher nur nach Genehmigung der zuständigen Behörde und unter bestimmten Voraussetzungen nach Maßgabe der Art. 32 ff der Durchführungsverordnung EU 2023/594 möglich.

Zu II. 3.9.

Die Anordnung beruht auf Art.12 Abs. 1 der Durchführungsverordnung (EU) 2023/594 sowie hinsichtlich der noch nicht in der Durchführungsverordnung (EU) 2023/594 gelisteten Gebiete auf Art. 65 Abs. 1 Buchst. c und i und Art. 70 Abs. 1 Buchst. b und Abs. 2 und 70 Abs. 2 der VO (EU) 2016/429 i. V. m. Art. 64 Abs. 2 Buchst. a der VO (EU) 2020/687. Aufgrund der großen Widerstandsfähigkeit des Virus können frisches Fleisch und Fleischerzeugnisse, einschließlich Tierdarmhüllen, das bzw. die von Schweinen gewonnen wurden, die in der infizierten Zone gehalten wurden, eine erhebliche Infektionsquelle für empfängliche Tiere darstellen. Daher ist der Verkehr dieser Waren einzuschränken.

Die Maßnahme stellt einen Eingriff in die Berufsfreiheit dar, der jedoch im Hinblick auf die Bedeutung der Seucheneindämmung für den weltweiten Handel mit Schweinen, Schweinefleisch und Fleischerzeugnissen aus Schweinefleisch angemessen ist. Wenn ASP durch kontaminiertes Fleisch oder kontaminierte Fleischerzeugnisse in Gebiete außerhalb der infizierten Zone verschleppt wird, sind die wirtschaftlichen Schäden, die damit einhergehen, um ein Vielfaches höher als bei konsequenter Befolgung eines zeitlich begrenzten Verbringungsverbot im Seuchenfall.

Eine Verbringung ist daher nur nach Genehmigung der zuständigen Behörde und unter bestimmten Voraussetzungen nach Maßgabe der Art. 41 ff der Durchführungsverordnung (EU) 2023/594 möglich.

Zu II 3.10.

Die Anordnung beruht auf § 14d Abs. 4 Nr. 6 der SchwPestV i. V. m. Art. 64 Abs. 2 Buchst. a der Verordnung (EU) 2020/687 i. V. m. Art. 65 Abs. 1 Buchst. f und i, Art. 70 Abs. 1 Buchst. b und Abs. 2 sowie Art. 71 Abs. 1 der Verordnung (EU) 2016/429.

Wie auch die Verfügung unter Ziffer II. 1.2. stellt diese Verfügung eine weitere geeignete, vorbeugende Maßnahme zur Eindämmung der ASP dar. Im Falle des Auftretens der ASP bei Wildschweinen ist es wichtig, dass infizierte Wildschweine nicht beunruhigt werden. Eine Beunruhigung könnte dazu führen, dass infizierte Wildschweine in Bereiche vertrieben werden, in denen bisher noch keine infizierten Wildschweine vorhanden sind. Die Tierseuche könnte auf diese Weise immer weiter verschleppt werden.

Hunde können zur Verbreitung infizierten Trägermaterials beitragen, indem sie es mit ihren Pfoten beim Laufen verteilen. Das infizierte Trägermaterial kann dann wiederum von anderen Tieren aufgenommen werden. Kommen Wild- oder Hausschweine damit in Kontakt, ist eine Infektion möglich.

Die Maßnahme stellt einen Eingriff in die allgemeine Handlungsfreiheit dar, steht jedoch in einem angemessenen Verhältnis zum damit verfolgten Zweck. Die Folgen einer Versprengung infizierter Wildschweine würden eine Verbreitung der ASP maßgeblich fördern und könnten zu einer Verbreitung des Virus auch außerhalb der Sperrzone II (Infizierten Zone) führen. Gleiches gilt für die Verbreitung infizierten Trägermaterials durch einen Hund.

Da dessen Bewegungsradius sich u. U. nicht nur innerhalb der Restriktionszone befindet, ist die Wahrscheinlichkeit einer Verbreitung der ASP ohne diese Maßnahme außerhalb der Restriktionszone wesentlich erhöht.

Im Übrigen wird darauf hingewiesen, dass für Hunde außerhalb des Betriebsgeländes in der Sperrzone II (Infizierten Zone) die Leinenpflicht aus Ziffer II. 1.2. greift.

Zu II. 3.11.

Die Regelung beruht auf Art. 11 Abs. 1 der Durchführungsverordnung (EU) 2023/594 sowie hinsichtlich der noch nicht in der Durchführungsverordnung (EU) 2023/594 gelisteten Gebiete auf Art. 65 Abs. 1 Buchst. c und i und Art. 70 Abs. 1 Buchst. b und Abs. 2 und 70 Abs.2 der VO (EU) 2016/429 i. V. m. Art. 64 Abs. 2 Buchst. a der VO (EU) 2020/687. Aufgrund der großen Widerstandsfähigkeit des Virus können tierische Nebenprodukte, die von Schweinen gewonnen wurden, die in der infizierten Zone gehalten wurden, eine erhebliche Infektionsquelle für empfängliche Tiere darstellen. Daher ist der Verkehr dieser Waren einzuschränken.

Gemäß Art. 11 Abs. 1 der Durchführungsverordnung (EU) 2023/594 verbietet die zuständige Behörde die Verbringung von tierischen Nebenprodukten, die von Schweinen gewonnen wurden, die in der Sperrzone II (Infizierten Zone) gehalten wurden, außerhalb dieser Sperrzone. Die unter Ziffer III. 3.11 getroffene Anordnung ist somit erforderlich, um die einschlägige gemeinschaftsrechtliche Vorgabe

umzusetzen. Ausnahmen von diesem Verbot können nach Maßgabe der Art. 11 Abs. 3 i. V. m. Art. 35 ff der Durchführungsverordnung (EU) 2023/594 genehmigt werden.

Zu II.4. Landwirtschaftliche Betriebe betreffende Maßnahmen

Bei der ASP handelt es sich um eine Tierseuche, die durch kleinste Mengen infektiösen Materials verbreitet werden kann. Aus diesem Grund ist einerseits eine Versprengung erkrankter Tiere und andererseits die Verschleppung infektiösen Materials wie Blut, wie sie bei der Bewirtschaftung mit Maschinen erfolgen kann, unbedingt zu verhindern. Gleichzeitig sind die aus seuchenrechtlicher Sicht notwendigen Maßnahmen in Einklang zu bringen mit den Interessen der landwirtschaftlichen Betriebe an einer Bewirtschaftung und Ernte ihrer Flächen, um die Belastungen dieser auf einem möglichst geringen Niveau zu halten.

Die einzelnen getroffenen Seuchenbekämpfungsmaßnahmen dienen dem legitimen Zweck, die Verbreitung der ASP effektiv und schnellstmöglich einzudämmen. Jede der einzelnen getroffenen Maßnahmen fördert diesen Zweck und ist geeignet, erforderlich und angemessen und damit verhältnismäßig. Die Anordnungen greifen nicht in unzulässiger Weise in schützenswerte Rechtsgüter ein.

Grundsätzlich gilt bei allen landwirtschaftlichen Bearbeitungs- oder Erntemaßnahmen, dass diese umgehend eingestellt werden müssen und die örtlich zuständige Veterinärbehörde zu informieren ist, sobald Wildschweine oder Kadaver in der betroffenen Fläche gesichtet werden.

Zu den Verfügungen II. 4.1 – 4.6.

Die Verfügungen beruhen auf Art. 8 Abs. 2 VO (EU) 2023/594 i. V. m. Art. 65 Buchst. b der VO (EU) 2020/687. Danach kann die zuständige Behörde in der Sperrzone II (infizierten Zone), um die Ausbreitung der Seuche der Kategorie A zu verhindern, Tätigkeiten im Freien regulieren. Davon eingeschlossen ist auch die landwirtschaftliche Betätigung.

Gemäß § 14d Abs. 5a Nr. 1, 2. Alt. SchwPestV i. V. m. Art. 65 Abs. 1 Buchst. i, Art. 70 Abs. 1 Buchst. b und Abs. 2 sowie Art. 71 der Verordnung (EU) 2016/429, kann die zuständige Behörde die Nutzung landwirtschaftlicher Flächen für längstens sechs Monate beschränken oder verbieten, soweit es aus Gründen der Tierseuchenbekämpfung erforderlich ist.

Zu II. 4.1.

Landwirtschaftliche Flächen, die aufgrund der Art des Bewuchses gut einsehbar sind, bieten nur eine sehr geringe Rückzugsmöglichkeit für Wildschweine, insbesondere für erkrankte Tiere. Gleichzeitig werden hier in der Regel bei einer Bewirtschaftung der Flächen mögliche Wildschweine

oder Kadaver frühzeitig gesichtet, so dass weitere Bearbeitungsschritte umgehend eingestellt werden können.

Zu II. 4.2.

Aufgrund des Risikos der Verschleppung infektiösen Materials sind in Kulturen, die keinen unmittelbaren Blick auf den Boden erlauben, keine maschinellen Bearbeitungsmaßnahmen und Ernten gestattet. Bis zu einer Wuchshöhe von 60cm ist davon auszugehen, dass eine Einsicht des Bodens möglich ist.

Zu II. 4.3.

Zwar handelt es sich bei Pflanzenschutzmaßnahmen mit Drohnen um maschinelle Bearbeitungsmaßnahmen, allerdings bergen diese weder das Risiko der Verschleppung der Seuche noch der Versprengung der Tiere. Somit ist der Pflanzenschutz mittels Drohnen grundsätzlich erlaubt.

Zu II. 4.4.-4.6.

Aus Gründen der Verhältnismäßigkeit gelten die unter Ziffer 4.2 genannten Verbote nicht, wenn die Fläche am selben Tag unter geeigneten Witterungsbedingungen mittels Drohne auf das Vorhandensein von Wildschweinen und Wildschweinkadavern sowie Teilen davon abgesucht worden ist und dabei weder Wildschweine noch deren Kadaver bzw. Kadaverteile festgestellt worden sind.

Sollte es bei der Suche oder beim Mähen oder der Ernte entsprechende Funde gegeben haben, so haben die Interessen der landwirtschaftlichen Betriebe zunächst hinter den erforderlichen Maßnahmen zur Tierseuchenbekämpfung zurückzustehen.

Da davon auszugehen ist, dass sich Wildschweine in einer gemähten Grasfläche mangels Rückzugsmöglichkeit nicht aufhalten, ist im Falle der Heuernte für die auf die Mahd folgenden Tätigkeiten (wenden, pressen) keine weitere Drohnensuche erforderlich.

Ein besonderes Risiko für die Versprengung von Schwarzwild stellt die Maisernte dar, weshalb es für die Maisernte weitere Voraussetzungen einzuhalten gilt.

Körnermais und Silomais für Silage dürfen nur bei einer Mindestschnitthöhe von 30 cm geerntet werden, um eine Kontamination des Erntegutes durch das Aufnehmen von Wildschweinkadavern zu verhindern. Eine Schnitthöhe von mindestens 30 cm wird für die Verwendung zu Fütterungszwecken auch aus anderen Gründen in der Regel angewendet. Ausnahmen hiervon sind möglich, soweit

sichergestellt wird, dass der Mais vollständig in eine Biogasanlage gebracht und nicht zur Fütterung verwendet wird, und die Gärreste ausschließlich in der Sperrzone ausgebracht werden, in denen der Mais zuvor geerntet wurde. So wird vermieden, dass sich Wildschweine in bisher ASP-freien Gebieten/in der Pufferzone bei Kontakt mit möglicherweise in den Gärresten befindlichen ASP-Viren infizieren. Dies würde zu einer weiteren Ausbreitung der Tierseuche führen, was erhebliche wirtschaftliche Schäden und weiteres Tierleid verursachen würde. Bei einer Biogasanlage ohne Hygienisierung kann nicht sicher ausgeschlossen werden, dass das Virus nicht vollständig inaktiviert wird.

Bei einer Biogasanlage mit Hygienisierung erfolgt zum großen Teil eine Inaktivierung des Virus, so dass in diesem Fall ebenfalls von der Schnitthöhe von 30 cm abgewichen werden kann, weil eine Verbreitung des Virus über die Gärreste nicht anzunehmen ist. Für das Ausbringen der Gärreste sind in diesem Fall keine weiteren Vorgaben erforderlich.

Der Mais ist die letzte Feldfrucht im Jahr, in der Wildschweine Nahrung und Deckung finden. Demzufolge ist die Wahrscheinlichkeit, dass sich Wildschweine im Spätsommer in Maisfeldern aufhalten erhöht und damit einhergehend auch die Gefahr der Versprengung möglicherweise infizierter Wildschweine. Da die abgeernteten Felder in der Umgebung keine Deckung mehr bieten, muss bei der Maisernte mit Fluchtbewegungen über größere Distanzen beispielsweise in die nächstgelegenen Waldstücke gerechnet werden. Deshalb ist in den Gebieten, in denen die Versprengung von möglicherweise infizierten Wildschweinen in ASP-freie Gebiete nicht weitestgehend ausgeschlossen ist, vor der Maisernte eine Drohnenbefliegung des abzuerntenden Feldes erforderlich.

Je nach Seuchengeschehen und Lage der zu mähenden, zu bearbeitenden oder zu erntenden Fläche kann die zuständige Veterinärbehörde auf schriftlichen Antrag Ausnahmen vom Erfordernis der Drohnenbefliegung zulassen oder die Mahd, Bearbeitung und Ernte unter ein Genehmigungserfordernis stellen. Diese Ausnahmen sind notwendig, damit die zuständige Veterinärbehörde zum einen kurzfristig auf Lageveränderungen reagieren kann, zum anderen aber auch Ausnahmen vom Erfordernis der Drohnenbefliegung in den Fällen gewähren kann, in denen eine Versprengungsgefahr von vorneherein erkennbar ausscheidet.

Sollte es bei der Suche oder beim Mähen oder der Bearbeitung sowie Ernte entsprechende Funde gegeben haben, so haben die Interessen der landwirtschaftlichen Betriebe zunächst hinter den erforderlichen Maßnahmen zur Tierseuchenbekämpfung zurückzustehen.

Da davon auszugehen ist, dass sich Wildschweine in einer gemähten Grasfläche mangels Rückzugsmöglichkeit nicht aufhalten, ist im Falle der Heuernte für die auf die Mahd folgenden Tätigkeiten (wenden, pressen) keine weitere Drohnensuche erforderlich.

Zu II 4.7. – 4.9.

Die Verfügungen beruhen auf Art. 8 Abs. 2 VO (EU) 2023/594 i. V. m. Art. 64 Abs. 2 Buchst. a der VO (EU) 2020/687 i. V. m. Art. 70 Abs. 1 Buchst. b und Abs. 2 und Art. 71 der Verordnung (EU) 2016/429. Danach kann die zuständige Behörde in der Sperrzone II (Infizierten Zone) Risikominderungsmaßnahmen und verstärkte Maßnahmen zum Schutz vor biologischen Gefahren treffen, um eine Ausbreitung der Seuche der Kategorie A ausgehend von den betroffenen Tieren und der Sperrzone II (Infizierten Zone) auf nicht infizierte Tiere oder auf Menschen zu verhindern.

Gemäß § 14d Abs. 5 Nr. 5 SchwPestV ist die Verwendung von Gras, Heu und Stroh, das in der Sperrzone II (Infizierten Zone) gewonnen worden ist, zur Verfütterung an oder als Einstreu oder Beschäftigungsmaterial für Schweine verboten, es sei denn, es wird bestimmten Behandlungen unterzogen. Um eine Nutzung des Ernteguts oder daraus gewonnener Erzeugnisse zu ermöglichen und gleichzeitig eine Ausbreitung der ASP zu verhindern, ist das Inverkehrbringen an bestimmte Erfordernisse zu knüpfen, um das Risiko einer Verbreitung weitestgehend zu minimieren. Dabei sind an die Verwendung in schweinehaltenden Betrieben strengere Voraussetzungen zu stellen, als in Fällen, in denen dies ausgeschlossen ist.

Ziffer III. 4.7.-4.8. stellt sicher, dass die Verwendung jeglichen Ernteguts, das in der Sperrzone II (Infizierten Zone) gewonnen worden ist, in schweinehaltenden Betrieben ausgeschlossen ist, ausgenommen das Erntegut wurde einer Behandlung unterzogen, die das Risiko des Verbringens von Virusmaterial drastisch herabsenkt. Das Verbot greift in erheblicher Weise in die Rechte der Betriebe ein. Aufgrund der erheblichen Ansteckungsfähigkeit des Virus und der dadurch drohenden Gefahren für gehaltene Schweine ist die Maßnahme zur Verhinderung der Verschleppung der ASP in schweinehaltende Betriebe jedoch dringend erforderlich und verhältnismäßig. Eine Verwendung des Ernteguts in sonstiger Weise ist möglich, soweit eine Virusbelastung aufgrund des Ernteverfahrens (insbesondere aufgrund einer höheren Schnitthöhe) ausgeschlossen ist. Soweit die Verwendung in einem schweinehaltenden Betrieb aufgrund der bestimmungsgemäßen Verwendung des Ernteguts (bspw. Braugerste) vollständig ausgeschlossen ist, ist die Verwendung auch ohne Lagerung oder Hitzebehandlung möglich (Ziffer III. 4. 9.). Die Anordnung ist somit erforderlich und fachlich geboten.

Zu II. 4.10.

Bearbeitungsmaßnahmen, die im Nachgang zu einer Ernte erfolgen, können bis auf weiteres durchgeführt werden, da das Risiko einer Versprengung von Wildschweinen oder Verschleppung von virushaltigem Material als gering eingeschätzt werden kann.

Zu II. 4.11.

Die Maßnahme beruht auf Art. 8 Abs. 2, Art. 11 Abs. 1 VO (EU) 2023/594 sowie hinsichtlich der noch nicht in der Durchführungsverordnung (EU) 2023/594 gelisteten Gebiete auf Art. 61 Abs. 1 Buchst. a und Art. 70 Abs. 1 Buchst. b und Abs. 2 der Verordnung (EU) 2016/429 i. V. m. Art. 64 Abs. 2 Buchst. a der Verordnung (EU) 2020/687. Darüber hinaus sind die grundsätzlichen Vorgaben der Düngeverordnung zu beachten.

Zu II. 4.12.

Diese Verfügung stellt eine geeignete, vorbeugende Maßnahme zur Eindämmung der ASP dar. Im Fall des Auftretens der Seuche bei Wildschweinen ist es wichtig, dass infizierte Tiere nicht beunruhigt werden. Eine Beunruhigung könnte dazu führen, dass infizierte Tiere in Bereiche vertrieben werden, in denen bislang noch keine infizierten Wildschweine vorhanden sind. Die Tierseuche könnte auf diese Weise weiter verschleppt werden. Dadurch würde der Bereich mit den infizierten Wildschweinen immer größer und die Seuchenbekämpfung erheblich erschwert werden. Eine Beunruhigung von Wildschweinen ist daher unbedingt zu vermeiden. Kadaver von Wildschweinen können erhebliche Virusmengen aufweisen, die mittels Maschinen weiter verbracht werden können. Dies würde ebenfalls zu einer Ausdehnung des Seuchengeschehens führen und ist daher so weit wie möglich zu vermeiden.

Die Maßnahme stellt nur einen geringen Eingriff in die Rechte der Betroffenen dar, da die Bearbeitungs- und Erntemaßnahmen nicht ausgeschlossen, sondern nur aufgeschoben werden. Von daher sind sie erforderlich, angemessen und verhältnismäßig.

Zu II.5. Ausnahmen

Da die Rechtsgrundlagen für die aufgeführten Maßnahmen Ausnahmen vorsehen, können diese von der zuständigen Behörde im Einzelfall genehmigt werden.

Zu III. Regelungen um Fundorte ASP-positiver Wildschweine

Zu III.1. Forstwirtschaftliche Maßnahmen

Die Maßnahmen beruhen auf Art. 65 Buchst. b der Delegierten Verordnung (EU) 2020/687 i. V. m. § 14d Abs. 5a Satz 1 Nr. 1 SchwPestV. Gemäß § 14d Abs. 5a Nr. 1, 2. Alt. SchwPestV i. V. m. Art. 65 Abs. 1 Buchst. i, Art. 70 Abs. 1 Buchst. b und Abs. 2 sowie Art. 71 der Verordnung (EU) 2016/429 kann die zuständige Behörde die Nutzung forstwirtschaftlicher Flächen für längstens sechs Monate beschränken oder verbieten, soweit es aus Gründen der Tierseuchenbekämpfung dringend

erforderlich ist. Das aktuelle Geschehen verbietet in einigen Gebieten grundsätzlich jede forstwirtschaftliche Betätigung.

Dennoch sind aus Gründen der Verhältnismäßigkeit und zum Schutz der Eigentumsrechte der Waldbesitzer Lockerungen notwendig, soweit dies vor dem Hintergrund einer effektiven Tierseuchenbekämpfung möglich ist. Die unter Ziffer III. 1. aufgeführten Maßnahmen sind zum gegenwärtigen Zeitpunkt durchführbar, ohne dass eine weitere Verschleppung des ASP-Virus zu befürchten ist. Sie sind erforderlich, um die Verkehrssicherheit zu gewährleisten, den Bestand des Waldes zu sichern und Teile einer Verwertung zuzuführen. Dabei ist gerade in Flächen, die gezäunt sind oder die aufgrund der Art des Bewuchses gut einsehbar sind, eine Bewirtschaftung möglich, da diese nur eine sehr geringe Rückzugsmöglichkeit für Wildschweine, insbesondere für erkrankte Tiere, bieten.

Gleichzeitig werden hier in der Regel bei einer Bewirtschaftung der Flächen mögliche Wildschweine oder Kadaver frühzeitig gesichtet, so dass weitere Bearbeitungsschritte umgehend eingestellt werden können.

Maschinen und Gerätschaften, die in Kontakt mit infektiösem Material gekommen sein können, sind zu reinigen und zu desinfizieren. Auf diese Weise soll eine weitere Verbreitung des Virus vermieden werden.

Die Einschränkungen sind aus Gründen der Tierseuchenbekämpfung geeignet, erforderlich und verhältnismäßig.

Zu III.2. Jagdliche Maßnahmen

Die Einschränkung der Jagdausübung beruht auf Art. 65 Buchst. b der Verordnung (EU) 2020/687, wonach die zuständige Behörde Jagdaktivitäten nach ihrem Ermessen regulieren kann, um eine Ausbreitung der ASP zu verhindern. Ausgenommen sind nach Buchst. a bestimmte jagdliche Maßnahmen zur Nachsuche von Unfallwild aus Tierschutzgründen, bei denen das Risiko einer Versprengung verringert ist. Ausgenommen ist darüber hinaus auch das Ausbringen von Kirmaterial und das Anlegen von Kirmstellen, beides nach näherer Bestimmung der Veterinärbehörde (Buchst. b). Dies kann dazu beitragen, dass die infizierten Wildschweine in dem begrenzten Gebiet verbleiben. Mit der Ausnahme unter Buchst. c wird die rechtliche Voraussetzung für die Anlage und den Einsatz von Saufängen zur Reduzierung des Schwarzwildbestandes auch in einem Radius von 3 km um ASP-positive Fälle bei Wildschweinen geschaffen. Mit Saufängen geht keine Beunruhigung wie bei anderen Jagdmethoden einher, die eine Abwanderung nach außen zur Folge haben kann.

Buchst. d beruht auf Art. 65 Buchst. b der Verordnung (EU) 2020/687. Im Interesse des Tierschutzes ist es geboten, das tierschutzrechtlich gebotene Erlösen krankgeschossenen oder schwerkranken

Wildes sowie das Erlegen von Wildtieren, die Personen angreifen, zu erlauben. Da mit der Beauftragung der Veterinärbehörde die Befugnis einhergeht, Waffen zu führen, erfolgt die Beauftragung in Textform und wird bei dem Landrat des Lahn-Dill-Kreises dokumentiert. Die Befugnisse stehen grundsätzlich auch den Jagdausübungsberechtigten zu, der Rechtskreis dieses Personenkreises wird so erweitert.

Ebenfalls von keiner Beunruhigung von Wildschweinen ist bei der Fallenjagd auf Raubwild auszugehen, so dass diese auch in einem Radius von 3 km um ASP-positive Fälle bei Wildschweinen erlaubt werden kann (Buchst. e).

Das Niederwild-Monitoring für Hasen wird bei Nacht - im Offenland - mittels Scheinwerfer bzw. Wärmebildkamera durchgeführt. Dabei werden jährlich im Frühjahr und im Herbst in der Regel mit dem PKW die gleichen Routen befahren und dann die beidseitig einsehbaren Flächen "ausgeleuchtet". Die Fahrtrouten erfolgen auf festen Wegen. Kontaminations- und Verschleppungsgefahren sind daher als gering einzuschätzen. Durch das Befahren der Wege werden keine raumgreifenden Fluchtreaktionen bei Wildschweinen ausgelöst. Beim Niederwild-Monitoring für das Rebhuhn gestaltet sich dies sehr ähnlich. Das Verhören und Beobachten erfolgen dabei ebenfalls von den Wegen aus.

In Gebieten im Radius von 3 km um ein positiv auf ASP getestetes Wildschwein ist zunächst die weitere Entwicklung des Geschehens abzuwarten, so dass gegenwärtig strenge Maßstäbe anzulegen sind. Dies ist vor den Auswirkungen, die eine Verbreitung der ASP hat, auch erforderlich, geeignet und verhältnismäßig.

Wegen der Anordnung der Geltung bestimmter Anordnungen der Ziffer II. auch in einem Radius von 3 km um ein positiv auf ASP getestetes Wildschwein, wird auf die Begründung zu diesen Regelungen Bezug genommen.

Zu III.3. Verhältnis zu den unter II. angeordneten Maßnahmen

Gebiete, die innerhalb eines 3 km Radius um ASP-positive Fälle bei Wildschweinen liegen, können in Sperrzone II gelegen sein. Für diese Gebiete, die in der Sperrzone II liegen, gelten im Einklang mit Art. 8 Abs. 1 der Durchführungsverordnung (EU) 2023/594 zusätzlich die Regelungen, die jeweils für diese Zonen festgelegt sind. Die unter Ziffer III. 3. getroffene Anordnung ist damit zwingend zu treffen, um eine effektive Seuchenbekämpfung zu ermöglichen.

Zu IV. Befristung

Die in dieser Allgemeinverfügung getroffenen Anordnungen sollen aus Gründen der Verhältnismäßigkeit nur so lange gelten, wie sie zur Eindämmung der ASP in dem in Ziffer I bestimmten Gebiet erforderlich sind. Zunächst ist ein Geltungszeitraum von sechs Monaten vorgesehen. Soweit die Anordnungen auch auf § 14d Abs. 5a Nr. 1 SchwPestV gestützt wird, ist eine maximale Geltungsdauer von sechs Monaten gesetzlich angeordnet.

Die zuständige Behörde kann diese Allgemeinverfügung jedoch bereits vor Ablauf dieser Frist ergänzen oder ändern.

Zu V. Weitere Anordnungen

Diese Allgemeinverfügung ist hinsichtlich der Ziffern II. 2.1. – 2.3., II. 3.2., 3.4., 3.5., II. 4., III.1-III.2 gemäß § 80 Abs. 2 Nr. 3 der VwGO i. V. m. § 37 S. 1 Nr. 1, 2, 3, 6, 7, 9, 10, 11 des Tiergesundheitsgesetzes (TierGesG) sofort vollziehbar, hinsichtlich der übrigen Ziffern beruht die Anordnung der sofortigen Vollziehung auf § 80 Abs. 2 Satz 1 Nr. 4 Verwaltungsgerichtsordnung (BGBL. I S. 686). Widerspruch und Anfechtungsklage haben keine aufschiebende Wirkung.

Die Anordnung ist im öffentlichen Interesse notwendig um eine Verschleppung des Seuchenerregers zu verhindern. Bei der ASP handelt es sich um eine schwerwiegende Erkrankung. Ohne die sofortige Geltung der für die Sperrzonen normierten Regelungen steigt die Gefahr, dass sich die Krankheit weiter ausbreitet und dadurch erhebliche Schäden verursacht werden. Dies kann jedoch im öffentlichen Interesse an einer effektiven und schnellen Tierseuchenbekämpfung nicht hingenommen werden. Angesichts der Möglichkeit, dass aufgrund des Seuchengeschehens rigorose Handelsbeschränkungen gegenüber der Bundesrepublik Deutschland oder Teilen davon verhängt werden, was massive volkswirtschaftliche Schäden und Existenzgefährdungen Einzelner zur Folge haben könnte, sowie der Möglichkeit, dass für eine Vielzahl von Tieren erhebliche Gesundheitsgefahren drohen, kann sich die Behörde nicht auf die aufschiebende Wirkung etwaiger Rechtsbehelfe und der damit verbundenen zeitlichen Verzögerungen hinsichtlich der Bekämpfung der Tierseuche einlassen. Private Interessen, die der Anordnung der sofortigen Vollziehung entgegenstehen, müssen daher zurückstehen.

Ziffer V. 2. der Verfügung beruht auf § 41 Abs. 4 S. 3 und 4 Hessisches Verwaltungsverfahrensgesetzes (HVwVfG) in der zurzeit gültigen Fassung. Gemäß § 41 Abs. 4 S. 3 HVwVfG gilt bei öffentlicher Bekanntgabe eines Verwaltungsaktes dieser zwei Wochen nach der ortsüblichen Bekanntmachung als bekannt gegeben. Nach § 41 Abs. 4 Satz 4 HVwVfG kann in einer Allgemeinverfügung ein hiervon abweichender Tag, jedoch frühestens der auf die Bekanntmachung folgende Tag bestimmt werden. Von letzterem wird Gebrauch gemacht, da die Sperrmaßnahmen im

Interesse einer wirksamen Seuchenbekämpfung unverzüglich greifen müssen. § 15a Satz 1 HAGTierGesG eröffnet die Möglichkeit, zur Verhütung erheblicher Gefahren für Leben, Gesundheit, Tiere oder Sachen diesen Weg der Bekanntgabe vorzusehen. Um ein möglichst schnelles Inkrafttreten der Allgemeinverfügung zu gewährleisten, ist dies in diesem Fall erforderlich.

Die Verfügung wurde gem. § 15a HAGTierGesG, § 27a HVwVfG, § 5a GemLKrBekV HE (Verordnung über öffentliche Bekanntmachungen der Gemeinden und Landkreise) durch Bereitstellung auf der Internetseite des Lahn-Dill-Kreises (<https://www.lahn-dill-kreis.de/aktuelles/bekanntmachungen/>) am 22.05.2026 bekannt gemacht.

C: Rechtliche Hinweise

Hinweise zu Ordnungswidrigkeiten bei Zuwiderhandlung

Bestimmte Zuwiderhandlungen können gemäß § 32 Abs. 2 Nr. 4 a, Abs. 3 des TierGesG i. V. m. § 25 SchwPestV mit einer Geldbuße bis zu 30.000 Euro als Ordnungswidrigkeit geahndet werden.

D: Rechtsbehelfsbelehrung:

Sie können gegen diesen Bescheid Widerspruch erheben. Der Widerspruch ist innerhalb eines Monats, nachdem Ihnen der Bescheid bekannt gegeben wurde, schriftlich, in elektronischer Form nach § 3a Abs. 2 des Verwaltungsverfahrensgesetzes (VwVfG), schriftformersetzend nach § 3a Abs. 3 VwVfG und § 9a Absatz 5 des Onlinezugangsgesetzes oder zur Niederschrift beim

Landrat des Lahn-Dill-Kreises
Abteilung Veterinärwesen und Verbraucherschutz
Karl-Kellner-Ring 51
35576 Wetzlar

oder

Schlossstraße 20
35745 Herborn

einzulegen.

Beachten Sie bitte, dass eine einfache E-Mail nicht den Anforderungen des 3a Abs. 2 VwVfG entspricht, da das elektronische Dokument mit einer qualifizierten elektronischen Signatur der verantwortenden Person versehen sein muss. Die Signierung mit einem Pseudonym, das die Identifizierung der Person des Signaturschlüsselinhabers nicht unmittelbar durch die Behörde ermöglicht, ist nicht zulässig.

Zur Anordnung des Sofortvollzuges:

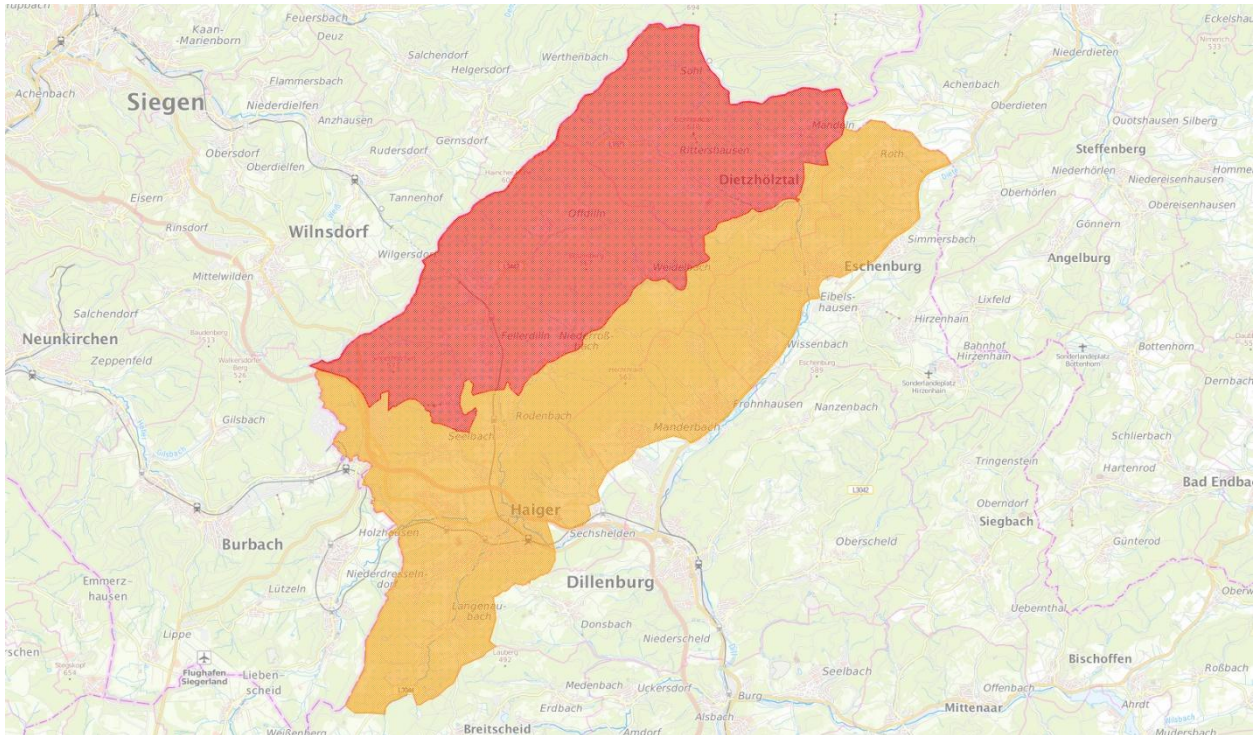
Gegen die Anordnung der sofortigen Vollziehung kann Antrag auf Wiederherstellung der aufschiebenden Wirkung des Widerspruchs bei dem Verwaltungsgericht Gießen, Marburger Str. 4, 35390 Gießen oder bei der o.a. Verwaltungsbehörde gestellt werden.

Herborn, den 22.05.2026



Frank Inderthal
Erster Kreisbeigeordneter

E: Anlage: Karte Sperrzone I und II Lahn-Dill-Kreis, Stand 22.05.2026



Rot: Sperrzone II
Orange: Sperrzone I